

2022年度 クラブ経営情報開示資料 (本発表)

2023年7月25日

公益社団法人日本プロサッカーリーグ
経営基盤本部
クラブライセンス事務局

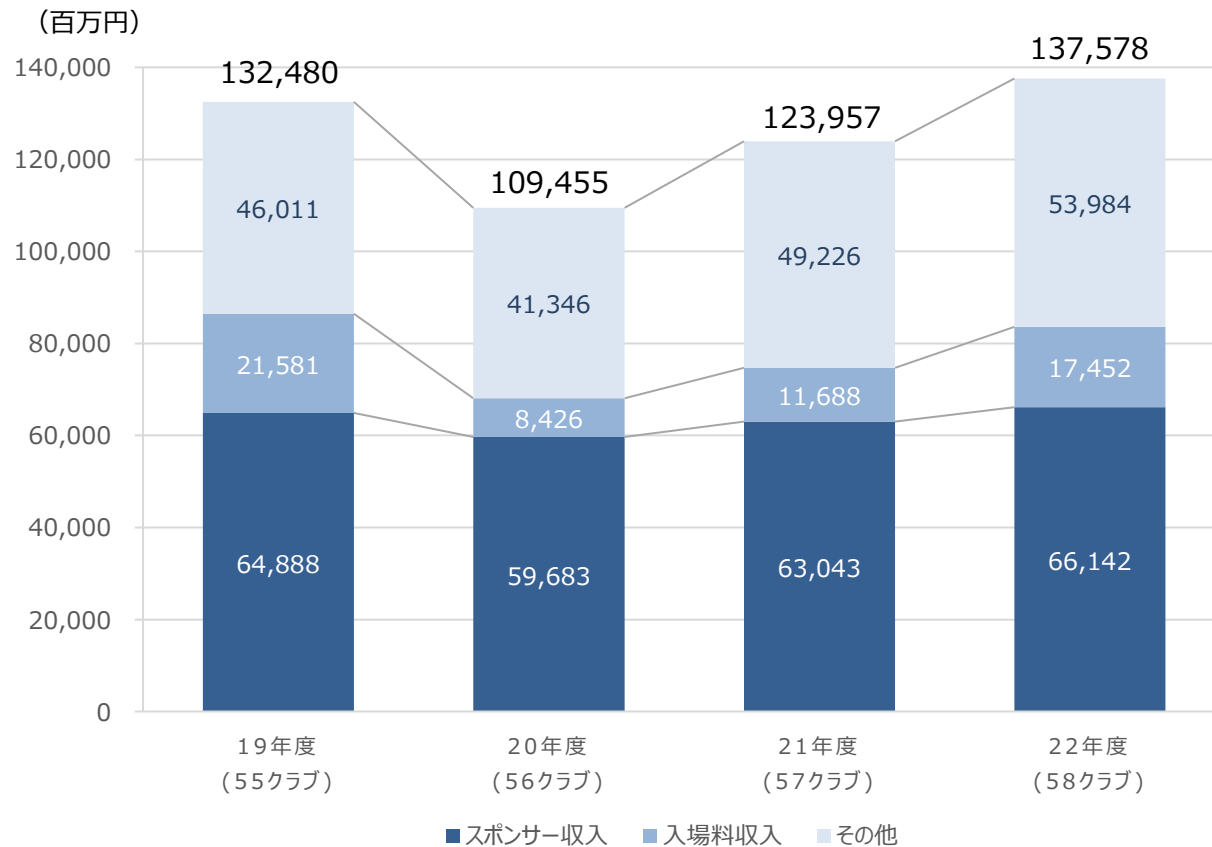
- ① **クラブの収入はコロナ前の状況に回復している。売上高は58クラブ合計で1,375億円(19年度対比103%)となり、前期比110%、44クラブが増収であった。**
 - ✓ 入場料収入は前期比149%であったが、コロナ前の80%(19年度対比)であり、まだ回復には至っていない。

- ② **売上原価・販管費は58クラブ合計で1,416億円となり、売上高と同様、コロナ前の状況に回復している(19年度対比105%、21年度対比108%)。**
 - ✓ トップチーム人件費は625億円であり、増加している(21年度対比105%)。

- ③ **単年度赤字クラブは21クラブ(21年度22クラブ)、債務超過クラブは6クラブ(21年度12クラブ)であった。ただし、現時点で経営の継続(資金繰り)が困難に陥っているクラブは存在しない。**

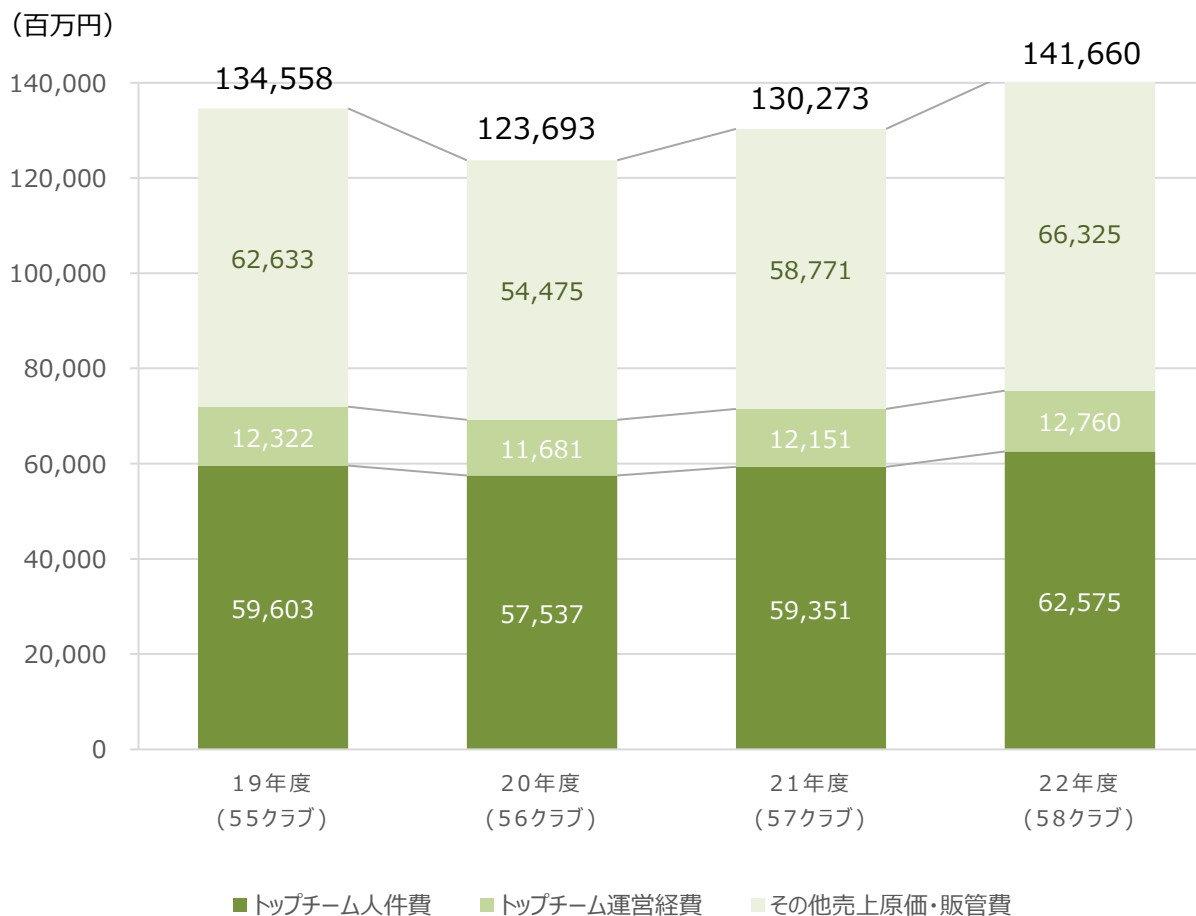
1 - 2. 売上高推移

- 売上高合計は、コロナ前の2019年度を上回っており、1,375億円となった。
- 入場料収入はまだ回復には至っていないものの、スポンサー収入およびその他収入（物販収入、アカデミー関連収入等）が増加している。



1 - 3. 売上原価・販管費推移

- 売上原価・販管費合計は、昨年度からも増加し、1,416億円となった。
- トップチーム人件費、その他売上原価・販管費（試合関連経費等）が増加している。



2 - 1. 2つの成長テーマに関連する経営情報

- Jリーグでは、リーグを取り巻く様々な環境変化を踏まえ、リーグ全体のより一層の成長促進のために、新たな成長戦略として「2つの成長テーマ」を掲げ、様々な施策や構造改革を進めている。
- 施策や構造改革の成果が現れるのは今後になるが、現時点での、2つの成長テーマに関連する経営情報を整理した。

2つの成長テーマ

(1) 60クラブが、
それぞれの地域で輝く



(2) トップ層が、
ナショナル（グローバル）
コンテンツとして輝く



経営情報

- 売上高が増加したクラブ数
- チーム人件費が増加したクラブ数
- 売上高上位20クラブ平均
- 売上高50億円以上のクラブ数
- 売上高成長率上位10クラブ

2 - 2. 売上高・チーム人件費が増加したクラブ数

- 売上高が増加したクラブは、J 1 および J 2 では7～8割と多く、J 3 でも6割を上回った。入場料収入が増加したクラブが8～9割と多い。
- トップチーム人件費が増加したクラブは、J 1 および J 2 では6～7割となっており、それぞれの地域で魅力的なフットボールに向けた投資も進んでいると評価できる。

| | 増加したクラブ数 | | |
|-----------------|--------------------|--------------------|--------------------|
| | J 1 | J 2 | J 3 |
| 売上高 | 14クラブ (77%) | 19クラブ (86%) | 11クラブ (64%) |
| スポンサー収入 | 15クラブ (83%) | 15クラブ (68%) | 10クラブ (58%) |
| 入場料収入 | 17クラブ (94%) | 18クラブ (81%) | 14クラブ (82%) |
| 売上原価・販管費 | 14クラブ (77%) | 18クラブ (81%) | 13クラブ (76%) |
| トップチーム人件費 | 12クラブ (66%) | 16クラブ (72%) | 9クラブ (52%) |

※前年との比較が不可能なクラブ（J 3：いわき）を除いたもの

2-3. 売上高の推移



- 売上高が増加したクラブは、44クラブ（77%）、減少したクラブは13クラブ（22%）である。
- 増加したクラブの内訳は、J 1が14クラブ、J 2が19クラブ、J 3が11クラブであり、J 2の割合が高い。

【2022年 J 1 在籍クラブ】 (百万円)

| | 2020年度 | 2021年度 | 2022年度 | 前年比 |
|-------|--------|--------|--------|--------|
| 浦和 | 5,771 | 6,891 | 8,127 | +1,236 |
| 川崎F | 5,445 | 6,982 | 6,979 | ▲3 |
| 横浜FM | 5,864 | 5,228 | 6,481 | +1,253 |
| 神戸 | 4,714 | 6,389 | 6,365 | ▲24 |
| 鹿島 | 4,797 | 6,603 | 6,116 | ▲487 |
| 名古屋 | 5,236 | 6,173 | 6,091 | ▲82 |
| G大阪 | 4,491 | 5,179 | 5,969 | +790 |
| F C東京 | 4,588 | 4,772 | 5,274 | +502 |
| 清水 | 4,545 | 4,366 | 5,087 | +721 |
| 柏 | 4,613 | 3,906 | 4,632 | +726 |
| C大阪 | 2,915 | 3,738 | 4,216 | +478 |
| 広島 | 3,209 | 3,460 | 4,017 | +557 |
| 札幌 | 3,096 | 3,392 | 3,605 | +213 |
| 京都 | 2,101 | 2,209 | 3,288 | +1,079 |
| 磐田 | 2,867 | 3,108 | 3,232 | +124 |
| 福岡 | 1,538 | 2,132 | 2,829 | +697 |
| 鳥栖 | 1,649 | 2,267 | 2,761 | +494 |
| 湘南 | 2,188 | 2,178 | 2,477 | +299 |
| 合計 | 69,627 | 78,973 | 87,546 | +8,573 |
| 平均 | 3,868 | 4,387 | 4,864 | |

| | 56クラブ | 57クラブ | 58クラブ | |
|-----|---------|---------|---------|---------|
| 総合計 | 109,455 | 123,957 | 137,578 | +13,621 |
| 平均 | 1,955 | 2,175 | 2,372 | |

【2022年 J 2 在籍クラブ】 (百万円)

| | 2020年度 | 2021年度 | 2022年度 | 前年比 |
|------|--------|--------|--------|--------|
| 横浜FC | 2,165 | 2,560 | 2,861 | +301 |
| 仙台 | 1,997 | 2,121 | 2,666 | +545 |
| 大宮 | 3,034 | 3,115 | 2,638 | ▲477 |
| 千葉 | 2,503 | 2,371 | 2,638 | +267 |
| 新潟 | 2,194 | 2,208 | 2,539 | +331 |
| 徳島 | 1,672 | 2,745 | 2,222 | ▲523 |
| 山形 | 1,674 | 1,847 | 2,192 | +345 |
| 東京V | 1,493 | 1,755 | 2,116 | +361 |
| 長崎 | 1,858 | 1,980 | 2,064 | +84 |
| 町田 | 1,253 | 1,492 | 1,919 | +427 |
| 岡山 | 1,362 | 1,571 | 1,882 | +311 |
| 大分 | 1,756 | 2,096 | 1,827 | ▲269 |
| 琉球 | 560 | 641 | 1,599 | +958 |
| 甲府 | 1,229 | 1,292 | 1,564 | +272 |
| 山口 | 1,043 | 1,010 | 1,118 | +108 |
| 栃木 | 855 | 978 | 1,041 | +63 |
| 水戸 | 762 | 824 | 1,024 | +200 |
| 熊本 | 517 | 550 | 978 | +428 |
| 秋田 | 461 | 775 | 877 | +102 |
| 金沢 | 665 | 761 | 863 | +102 |
| 群馬 | 622 | 637 | 717 | +80 |
| 岩手 | 527 | 588 | 672 | +84 |
| 合計 | 30,202 | 33,917 | 38,017 | +4,100 |
| 平均 | 1,373 | 1,542 | 1,728 | |

【2022年 J 3 在籍クラブ】 (百万円)

| | 2020年度 | 2021年度 | 2022年度 | 前年比 |
|-------|--------|--------|--------|------|
| 松本 | 1,928 | 1,903 | 1,510 | ▲393 |
| 今治 | 834 | 917 | 1,045 | +128 |
| 北九州 | 986 | 1,094 | 1,023 | ▲71 |
| 岐阜 | 853 | 750 | 877 | +127 |
| 愛媛 | 805 | 845 | 788 | ▲57 |
| いわき | - | - | 770 | - |
| 相模原 | 379 | 776 | 762 | ▲14 |
| 鹿児島 | 698 | 692 | 759 | +67 |
| 長野 | 564 | 708 | 758 | +50 |
| 富山 | 548 | 627 | 677 | +50 |
| 鳥取 | 283 | 381 | 486 | +105 |
| 沼津 | 369 | 361 | 434 | +73 |
| 福島 | 356 | 367 | 431 | +64 |
| 讃岐 | 396 | 408 | 406 | ▲2 |
| 藤枝 | 293 | 358 | 405 | +47 |
| 八戸 | 261 | 337 | 401 | +64 |
| 宮崎 | - | 291 | 325 | +34 |
| Y S横浜 | 73 | 252 | 158 | ▲94 |
| 合計 | 9,626 | 11,067 | 12,015 | +948 |
| 平均 | 602 | 651 | 668 | |

【凡例】 : J1在籍 : J2在籍 : J3在籍

2-4. スポンサー収入の推移

- スポンサー収入が増加したクラブは、40クラブ（70%）、減少したクラブは17クラブ（29%）である。
- 増加したクラブの内訳は、J 1が15クラブ、J 2が15クラブ、J 3が10クラブである。

【2022年 J 1 在籍クラブ】 (百万円)

| | 2020年度 | 2021年度 | 2022年度 | 前年比 |
|-------|--------|--------|--------|--------|
| 浦和 | 3,750 | 3,898 | 4,048 | +150 |
| 名古屋 | 3,424 | 3,534 | 3,737 | +203 |
| 川崎F | 2,157 | 2,960 | 3,235 | +275 |
| 柏 | 2,893 | 2,987 | 3,029 | +42 |
| 清水 | 2,753 | 2,683 | 3,016 | +333 |
| 鹿島 | 2,065 | 2,511 | 2,608 | +97 |
| F C東京 | 2,284 | 2,497 | 2,559 | +62 |
| C大阪 | 1,699 | 1,994 | 2,284 | +290 |
| 神戸 | 1,827 | 1,824 | 2,146 | +322 |
| G大阪 | 1,978 | 2,003 | 2,088 | +85 |
| 京都 | 1,542 | 1,577 | 1,898 | +321 |
| 横浜F M | 2,782 | 2,252 | 1,866 | ▲386 |
| 磐田 | 1,828 | 1,855 | 1,830 | ▲25 |
| 広島 | 1,623 | 1,809 | 1,702 | ▲107 |
| 札幌 | 1,769 | 1,478 | 1,488 | +10 |
| 湘南 | 1,108 | 1,229 | 1,310 | +81 |
| 福岡 | 848 | 843 | 1,202 | +359 |
| 鳥栖 | 563 | 657 | 1,046 | +389 |
| 合計 | 36,893 | 38,591 | 41,092 | +2,501 |
| 平均 | 2,050 | 2,144 | 2,283 | |

| | 56クラブ | 57クラブ | 58クラブ | |
|-----|--------|--------|--------|--------|
| 総合計 | 59,683 | 63,043 | 66,142 | +3,099 |
| 平均 | 1,066 | 1,106 | 1,140 | |

【2022年 J 2 在籍クラブ】 (百万円)

| | 2020年度 | 2021年度 | 2022年度 | 前年比 |
|-------|--------|--------|--------|------|
| 仙台 | 1,015 | 1,104 | 1,754 | +650 |
| 千葉 | 1,906 | 1,655 | 1,700 | +45 |
| 大宮 | 2,452 | 2,281 | 1,542 | ▲739 |
| 町田 | 937 | 1,099 | 1,479 | +380 |
| 徳島 | 1,191 | 1,622 | 1,342 | ▲280 |
| 長崎 | 1,183 | 1,241 | 1,335 | +94 |
| 横浜F C | 1,078 | 1,085 | 1,230 | +145 |
| 新潟 | 920 | 954 | 928 | ▲26 |
| 山形 | 558 | 699 | 868 | +169 |
| 岡山 | 762 | 757 | 788 | +31 |
| 甲府 | 725 | 718 | 749 | +31 |
| 大分 | 862 | 758 | 674 | ▲84 |
| 東京V | 699 | 957 | 560 | ▲397 |
| 山口 | 568 | 529 | 549 | +20 |
| 栃木 | 464 | 495 | 546 | +51 |
| 水戸 | 291 | 313 | 507 | +194 |
| 秋田 | 271 | 388 | 404 | +16 |
| 熊本 | 346 | 341 | 403 | +62 |
| 岩手 | 424 | 467 | 357 | ▲110 |
| 群馬 | 319 | 323 | 344 | +21 |
| 金沢 | 275 | 313 | 329 | +16 |
| 琉球 | 204 | 263 | 219 | ▲44 |
| 合計 | 17,449 | 18,362 | 18,607 | +245 |
| 平均 | 793 | 835 | 846 | |

【2022年 J 3 在籍クラブ】 (百万円)

| | 2020年度 | 2021年度 | 2022年度 | 前年比 |
|--------|--------|--------|--------|------|
| 松本 | 996 | 968 | 839 | ▲129 |
| 今治 | 540 | 555 | 617 | +62 |
| 北九州 | 421 | 500 | 494 | ▲6 |
| 岐阜 | 534 | 465 | 466 | +1 |
| 相模原 | 265 | 416 | 427 | +11 |
| 富山 | 382 | 409 | 414 | +5 |
| いわき | - | - | 406 | - |
| 鹿児島 | 367 | 400 | 397 | ▲3 |
| 長野 | 378 | 456 | 358 | ▲98 |
| 愛媛 | 376 | 395 | 351 | ▲44 |
| 藤枝 | 222 | 274 | 297 | +23 |
| 福島 | 169 | 172 | 249 | +77 |
| 沼津 | 204 | 191 | 230 | +39 |
| 宮崎 | - | 197 | 209 | +12 |
| 八戸 | 123 | 177 | 206 | +29 |
| 鳥取 | 118 | 159 | 198 | +39 |
| 讃岐 | 224 | 220 | 196 | ▲24 |
| Y S 横浜 | 22 | 136 | 89 | ▲47 |
| 合計 | 5,341 | 6,090 | 6,443 | +353 |
| 平均 | 334 | 358 | 358 | |

【凡例】 : J1在籍 : J2在籍 : J3在籍

2-5. 入場料収入の推移

- 入場料収入が増加したクラブは、49クラブ（85%）、減少したクラブは8クラブ（14%）である。
- 増加したクラブの内訳は、J 1が17クラブ、J 2が18クラブ、J 3が14クラブである。

【2022年J 1在籍クラブ】 (百万円)

| | 2020年度 | 2021年度 | 2022年度 | 前年比 |
|------|--------|--------|--------|--------|
| 浦和 | 423 | 626 | 1,439 | +813 |
| 川崎F | 435 | 490 | 1,048 | +558 |
| 横浜FM | 497 | 654 | 1,019 | +365 |
| FC東京 | 314 | 511 | 893 | +382 |
| 神戸 | 422 | 486 | 827 | +341 |
| 鹿島 | 475 | 581 | 801 | +220 |
| 清水 | 295 | 439 | 723 | +284 |
| G大阪 | 324 | 249 | 701 | +452 |
| 名古屋 | 378 | 592 | 698 | +106 |
| C大阪 | 310 | 361 | 696 | +335 |
| 札幌 | 244 | 440 | 630 | +190 |
| 京都 | 202 | 223 | 573 | +350 |
| 鳥栖 | 216 | 468 | 557 | +89 |
| 柏 | 143 | 237 | 482 | +245 |
| 福岡 | 144 | 312 | 464 | +152 |
| 広島 | 272 | 262 | 405 | +143 |
| 湘南 | 161 | 229 | 370 | +141 |
| 磐田 | 189 | 358 | 348 | ▲10 |
| 合計 | 5,444 | 7,518 | 12,674 | +5,156 |
| 平均 | 302 | 418 | 704 | |

| | 56クラブ | 57クラブ | 58クラブ | |
|-----|-------|--------|--------|--------|
| 総合計 | 8,426 | 11,688 | 17,452 | +5,764 |
| 平均 | 150 | 205 | 301 | |

【2022年J 2在籍クラブ】 (百万円)

| | 2020年度 | 2021年度 | 2022年度 | 前年比 |
|------|--------|--------|--------|------|
| 新潟 | 370 | 475 | 596 | +121 |
| 大分 | 259 | 354 | 319 | ▲35 |
| 仙台 | 168 | 268 | 316 | +48 |
| 岡山 | 123 | 141 | 237 | +96 |
| 山形 | 115 | 181 | 234 | +53 |
| 大宮 | 96 | 200 | 229 | +29 |
| 千葉 | 133 | 188 | 225 | +37 |
| 横浜FC | 151 | 248 | 215 | ▲33 |
| 甲府 | 90 | 177 | 189 | +12 |
| 長崎 | 147 | 167 | 165 | ▲2 |
| 熊本 | 49 | 52 | 157 | +105 |
| 東京V | 90 | 106 | 154 | +48 |
| 徳島 | 82 | 167 | 135 | ▲32 |
| 山口 | 100 | 117 | 123 | +6 |
| 栃木 | 69 | 105 | 116 | +11 |
| 水戸 | 69 | 78 | 90 | +12 |
| 町田 | 53 | 75 | 84 | +9 |
| 群馬 | 43 | 57 | 80 | +23 |
| 金沢 | 38 | 47 | 63 | +16 |
| 秋田 | 19 | 38 | 48 | +10 |
| 琉球 | 21 | 34 | 37 | +3 |
| 岩手 | 9 | 13 | 35 | +22 |
| 合計 | 2,294 | 3,288 | 3,847 | +559 |
| 平均 | 104 | 149 | 175 | |

【2022年J 3在籍クラブ】 (百万円)

| | 2020年度 | 2021年度 | 2022年度 | 前年比 |
|------|--------|--------|--------|-----|
| 松本 | 245 | 358 | 274 | ▲84 |
| 北九州 | 154 | 122 | 100 | ▲22 |
| 岐阜 | 39 | 49 | 79 | +30 |
| 長野 | 34 | 31 | 61 | +30 |
| 相模原 | 22 | 85 | 48 | ▲37 |
| 愛媛 | 37 | 41 | 45 | +4 |
| 富山 | 22 | 32 | 44 | +12 |
| 鹿児島 | 32 | 32 | 41 | +9 |
| 今治 | 19 | 20 | 34 | +14 |
| いわき | - | - | 32 | - |
| 鳥取 | 25 | 24 | 32 | +8 |
| 讃岐 | 24 | 21 | 29 | +8 |
| 藤枝 | 8 | 12 | 23 | +11 |
| 宮崎 | - | 20 | 23 | +3 |
| YS横浜 | 7 | 12 | 21 | +9 |
| 福島 | 7 | 7 | 19 | +12 |
| 沼津 | 8 | 9 | 16 | +7 |
| 八戸 | 5 | 7 | 10 | +3 |
| 合計 | 688 | 882 | 931 | +49 |
| 平均 | 43 | 52 | 52 | |

【凡例】 : J1在籍 : J2在籍 : J3在籍

2-6. トップチーム人件費（インセンティブ・移籍関連費用等を含む）の推移



- トップチーム人件費（インセンティブ・移籍関連費用等を含む）が増加したクラブは、37クラブ（64%）、減少したクラブは19クラブ（33%）である。
- 増加したクラブの内訳は、J 1が12クラブ、J 2が16クラブ、J 3が9クラブである。

【2022年J 1在籍クラブ】 (百万円)

| | 2020年度 | 2021年度 | 2022年度 | 前年比 |
|------|--------|--------|--------|--------|
| | | | | |
| 神戸 | 6,130 | 4,810 | 4,839 | +29 |
| 横浜FM | 2,702 | 2,541 | 3,415 | +874 |
| 柏 | 2,789 | 3,033 | 3,188 | +155 |
| 川崎F | 2,799 | 3,431 | 3,018 | ▲413 |
| 鹿島 | 2,328 | 2,642 | 2,998 | +356 |
| 浦和 | 2,937 | 2,853 | 2,853 | 0 |
| G大阪 | 2,587 | 2,594 | 2,837 | +243 |
| 名古屋 | 3,350 | 2,929 | 2,817 | ▲112 |
| FC東京 | 2,701 | 2,485 | 2,538 | +53 |
| 広島 | 1,912 | 1,710 | 2,320 | +610 |
| 清水 | 1,710 | 1,908 | 2,209 | +301 |
| C大阪 | 2,020 | 2,449 | 2,043 | ▲406 |
| 札幌 | 1,495 | 1,540 | 1,814 | +274 |
| 京都 | 801 | 1,009 | 1,706 | +697 |
| 福岡 | 883 | 1,536 | 1,677 | +141 |
| 磐田 | 1,224 | 1,403 | 1,304 | ▲99 |
| 湘南 | 1,016 | 1,156 | 1,191 | +35 |
| 鳥栖 | 1,279 | 1,218 | 1,088 | ▲130 |
| 合計 | 40,663 | 41,247 | 43,855 | +2,608 |
| 平均 | 2,259 | 2,292 | 2,436 | |

| | 56クラブ | 57クラブ | 58クラブ | |
|-----|--------|--------|--------|--------|
| 総合計 | 57,537 | 59,351 | 62,575 | +3,224 |
| 平均 | 1,027 | 1,041 | 1,079 | |

【2022年J 2在籍クラブ】 (百万円)

| | 2020年度 | 2021年度 | 2022年度 | 前年比 |
|-------|--------|--------|--------|------|
| | | | | |
| 横浜F C | 928 | 1,436 | 1,753 | +317 |
| 長崎 | 1,311 | 1,314 | 1,350 | +36 |
| 徳島 | 820 | 1,589 | 1,171 | ▲418 |
| 大分 | 1,080 | 1,176 | 1,070 | ▲106 |
| 仙台 | 1,084 | 1,059 | 1,062 | +3 |
| 千葉 | 1,238 | 873 | 857 | ▲16 |
| 山形 | 605 | 588 | 787 | +199 |
| 新潟 | 735 | 606 | 756 | +150 |
| 町田 | 497 | 595 | 744 | +149 |
| 甲府 | 529 | 413 | 640 | +227 |
| 大宮 | 1,062 | 1,084 | 583 | ▲501 |
| 岡山 | 475 | 446 | 579 | +133 |
| 東京V | 508 | 514 | 490 | ▲24 |
| 山口 | 466 | 448 | 425 | ▲23 |
| 琉球 | 277 | 315 | 368 | +53 |
| 岩手 | 245 | 253 | 348 | +95 |
| 水戸 | 284 | 315 | 346 | +31 |
| 群馬 | 242 | 298 | 338 | +40 |
| 金沢 | 258 | 293 | 325 | +32 |
| 栃木 | 275 | 272 | 305 | +33 |
| 熊本 | 179 | 182 | 301 | +119 |
| 秋田 | 155 | 229 | 256 | +27 |
| 合計 | 13,253 | 14,298 | 14,854 | +556 |
| 平均 | 602 | 650 | 675 | |

【2022年J 3在籍クラブ】 (百万円)

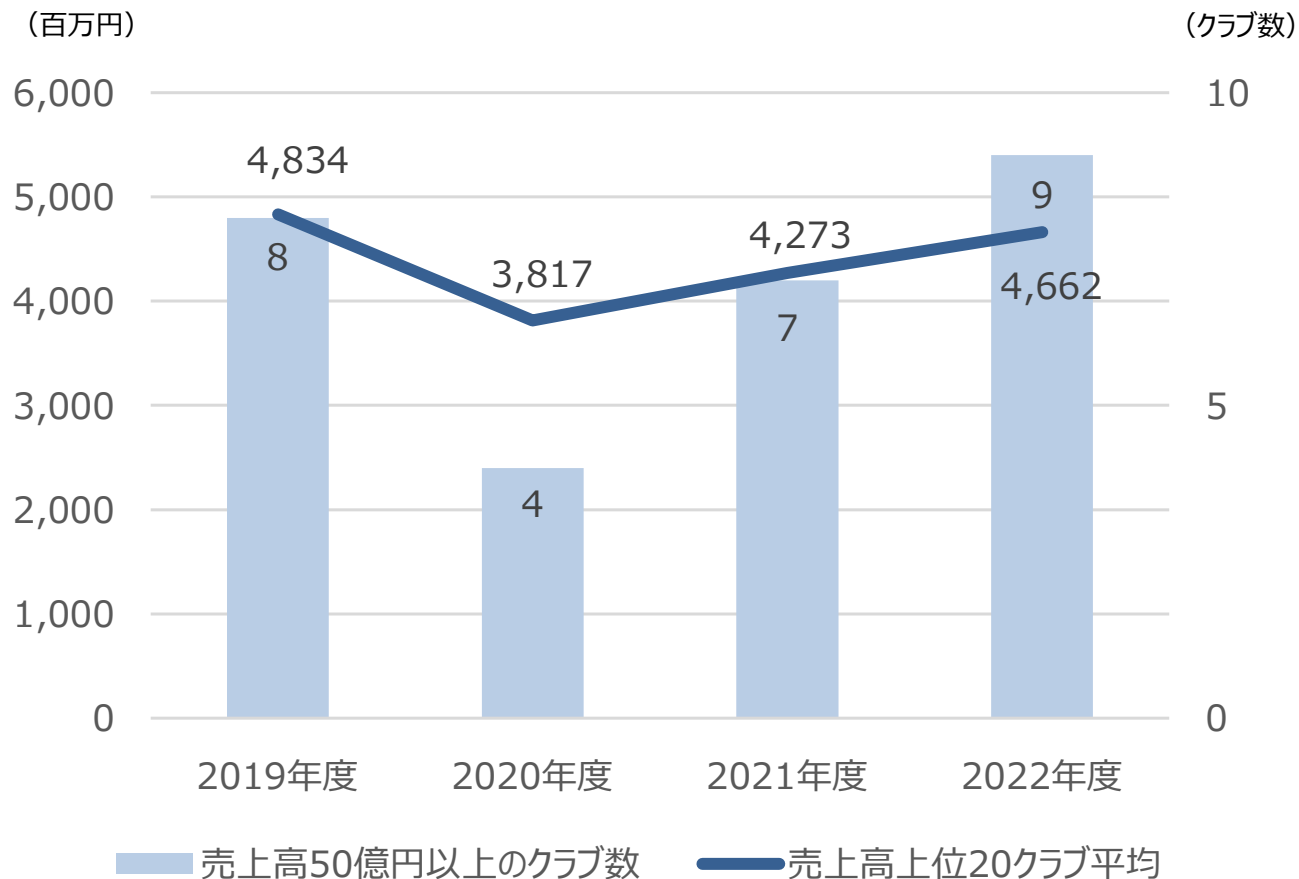
| | 2020年度 | 2021年度 | 2022年度 | 前年比 |
|-------|--------|--------|--------|------|
| | | | | |
| 松本 | 1,005 | 729 | 512 | ▲217 |
| 岐阜 | 307 | 339 | 411 | +72 |
| 北九州 | 281 | 390 | 307 | ▲83 |
| 今治 | 174 | 243 | 304 | +61 |
| 富山 | 138 | 186 | 278 | +92 |
| 愛媛 | 329 | 325 | 274 | ▲51 |
| 相模原 | 151 | 265 | 232 | ▲33 |
| 鹿児島 | 272 | 233 | 232 | ▲1 |
| 藤枝 | 178 | 171 | 201 | +30 |
| いわき | 0 | 0 | 192 | - |
| 長野 | 191 | 222 | 177 | ▲45 |
| 讃岐 | 143 | 140 | 133 | ▲7 |
| 福島 | 100 | 121 | 132 | +11 |
| 鳥取 | 114 | 112 | 114 | +2 |
| 八戸 | 70 | 72 | 108 | +36 |
| 宮崎 | - | 89 | 101 | +12 |
| 沼津 | 119 | 115 | 94 | ▲21 |
| Y S横浜 | 49 | 54 | 64 | +10 |
| 合計 | 3,621 | 3,806 | 3,866 | +60 |
| 平均 | 213 | 211 | 215 | |

【凡例】 : J1在籍 : J2在籍 : J3在籍

2-7. 売上高上位20クラブ平均 売上高50億円以上のクラブ数

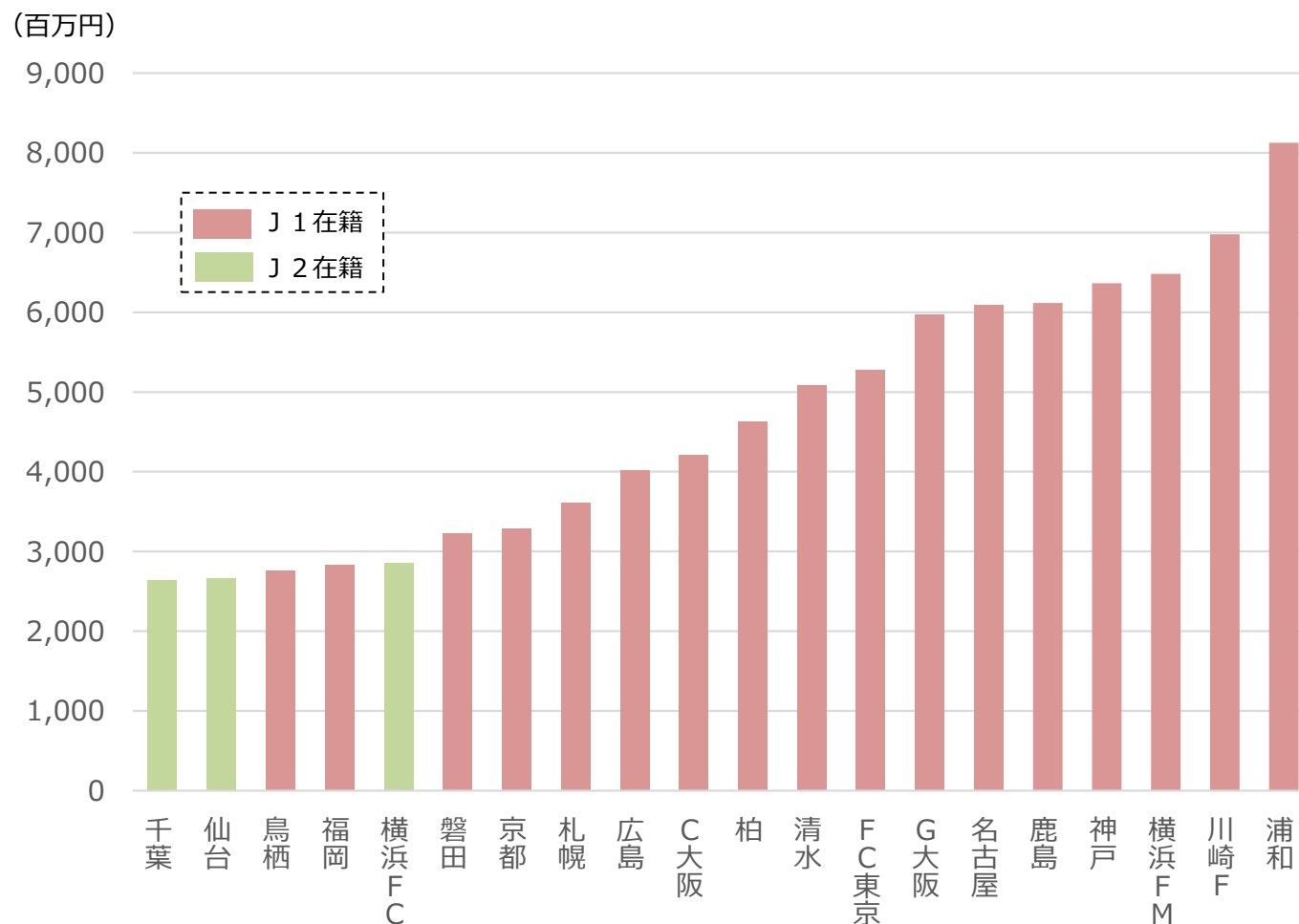


- 売上高上位20クラブ平均は46億62百万円であり、前年度より増加しているものの、コロナ前の規模には至っていない状況である。
- 売上高50億円以上のクラブ数は、過去最高の9クラブとなった。



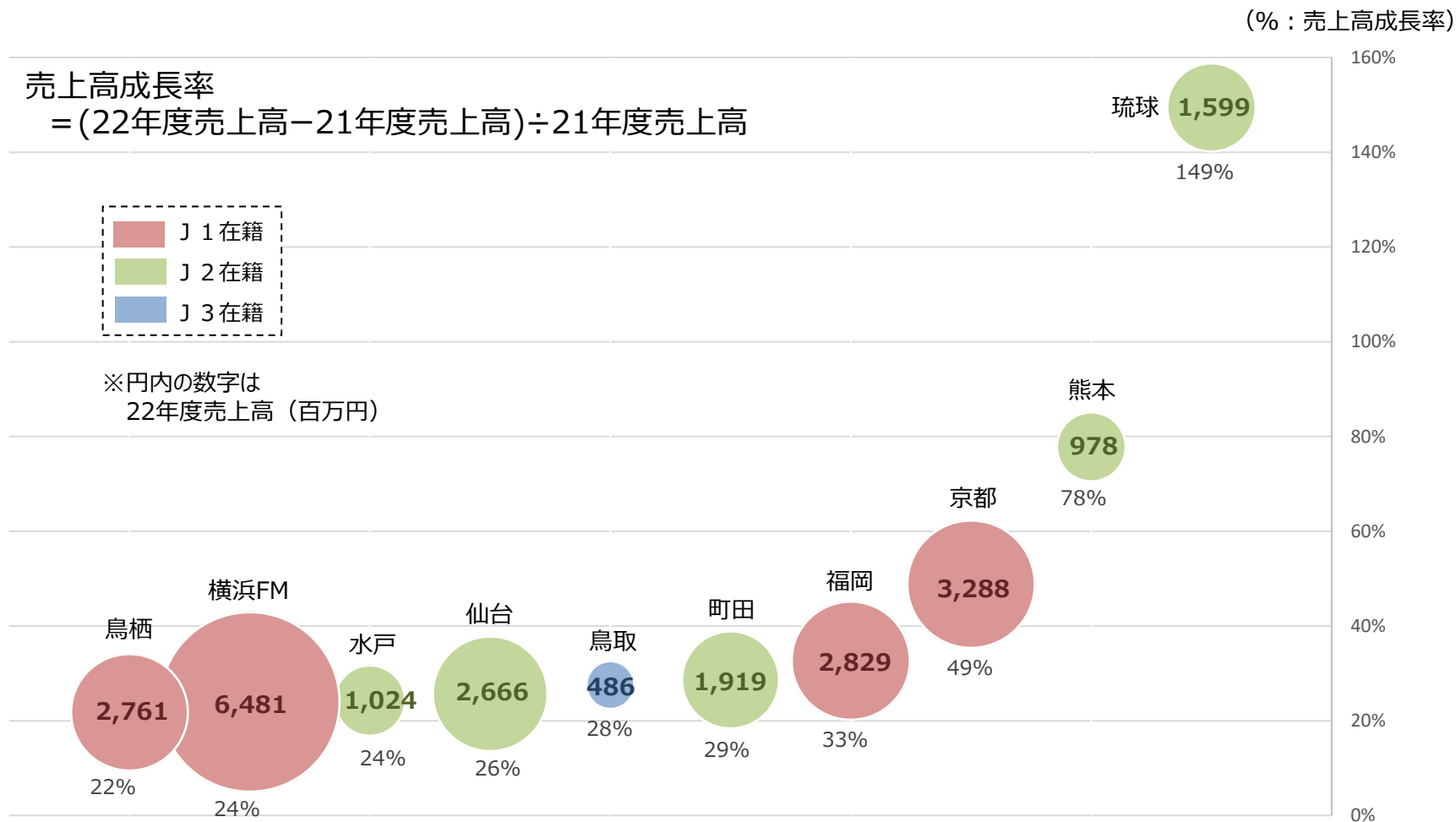
2 - 8. 売上高上位20クラブ (売上高順)

- 売上高が最も多いのは浦和で81億円、次に川崎Fが69億円、横浜FMが64億円と続く。
- 上記3クラブに加えて、神戸、鹿島、名古屋、G大阪、FC東京、清水が売上高50億円以上のクラブとなっている。



2-9. 売上高成長率上位10クラブ

- 売上高成長率が最も高いのは琉球で149%、次に熊本が78%、京都が49%と続く。

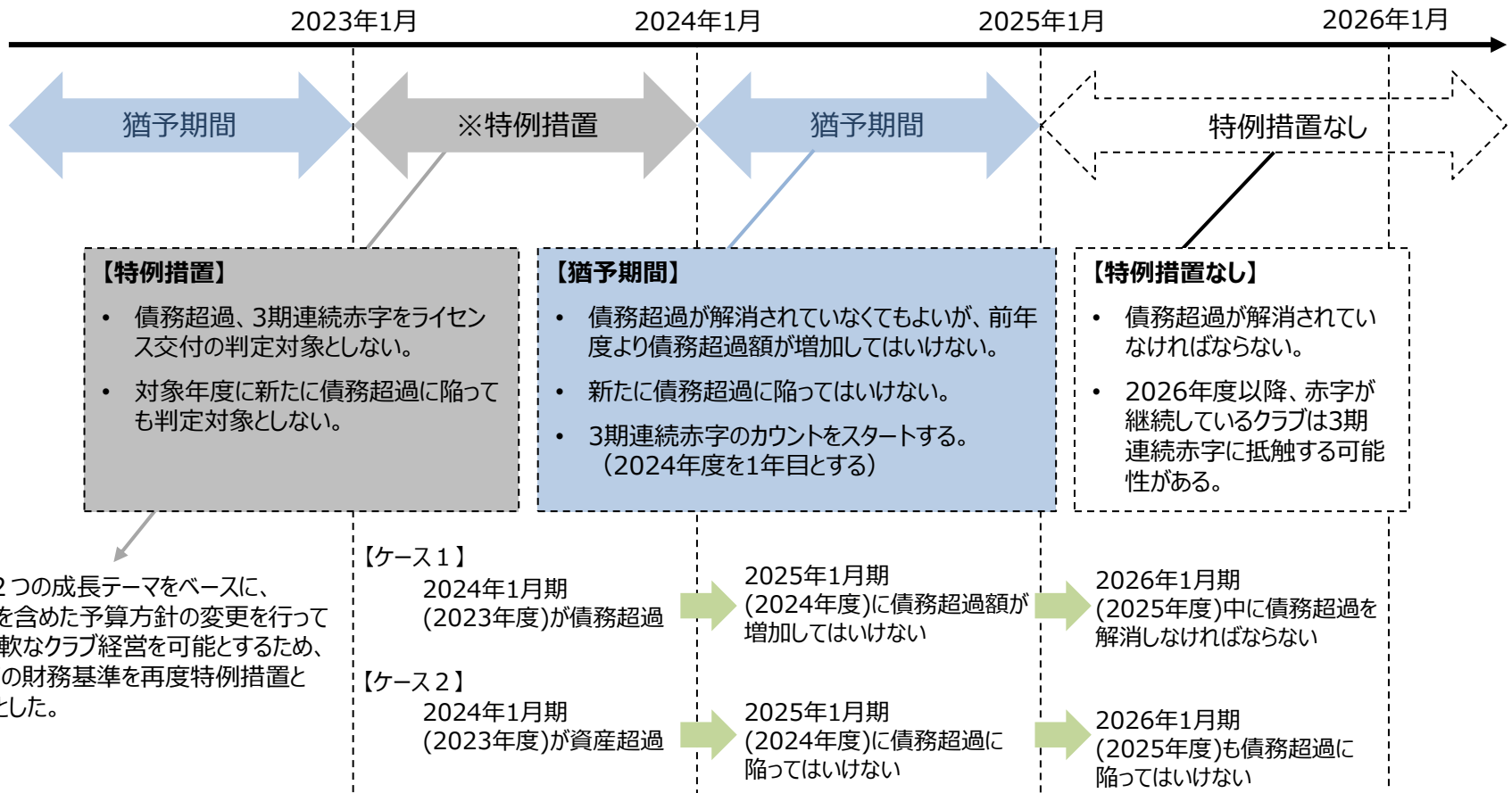


3 - 1. 2023年度以降の財務基準



- 2022年12月に公表した通り、2023年度は再度特例措置とし※、それを踏まえて猶予期間を2024年度までに延長。2025年度末から元の基準に戻すこととする（特例措置なし）。

<1月決算クラブの場合>



3 - 2. 赤字・債務超過クラブ数

- 赤字クラブは21クラブ、債務超過クラブは6クラブという状況である。

【2022年度のJ1・J2・J3クラブの財務状況】

| | 2018 年度 | 2019 年度 | 2020 年度 | 2021 年度 | 2022 年度 | 該当クラブ (2022年度) |
|-------|------------|------------|------------|------------|------------|--|
| クラブ数 | 54 | 55 | 56 | 57 | 58 | |
| 単年度赤字 | 18 | 23 | 35 | 22 | 21 | 札幌、鹿島、FC東京、神戸、 広島、福岡、岩手、群馬、横浜FC、 徳島、長崎、大分、福島、YS横浜、 相模原、松本、長野、富山、岐阜、 讃岐、鹿児島 |
| 債務超過 | 0 | 0 | 10 | 12 | 6 | 柏、C大阪、福岡、鳥栖、東京V、 鳥取 |

3 - 3. 赤字・債務超過クラブの状況

- 当期純損失額については、5億円以上が3クラブ(J 1)、1～5億円が6クラブ、1億円未満が12クラブとなった。
- 債務超過額については、5億円以上が1クラブ(J 1)、1～5億円が5クラブとなった。

【赤字クラブと当期純損失額】

| | J 1 | J 2 | J 3 | 計 |
|------------|-----|-----|-----|----|
| 5億円以上 | 3 | 0 | 0 | 3 |
| 1億円以上5億円未満 | 1 | 2 | 3 | 6 |
| 1億円未満 | 2 | 4 | 6 | 12 |
| 計 | 6 | 6 | 9 | 21 |

【債務超過クラブと債務超過額】

| | J 1 | J 2 | J 3 | 計 |
|------------|-----|-----|-----|---|
| 5億円以上 | 1 | 0 | 0 | 1 |
| 1億円以上5億円未満 | 3 | 1 | 1 | 5 |
| 1億円未満 | 0 | 0 | 0 | 0 |
| 計 | 4 | 1 | 1 | 6 |

Appendix

4-1. J1・J2・J3クラブ合計



(百万円)

| | J1合計 | | | J2合計 | | | J3合計 | | | J1+J2+J3合計 | | |
|-------------------|-------------------|-------------------|--------|-------------------|-------------------|--------|-------------------|-------------------|--------|-------------------|-------------------|---------|
| | 2021年度 (20クラブ) | 2022年度 (18クラブ) | 前年比 | 2021年度 (22クラブ) | 2022年度 (22クラブ) | 前年比 | 2021年度 (15クラブ) | 2022年度 (18クラブ) | 前年比 | 2021年度 (57クラブ) | 2022年度 (58クラブ) | 前年比 |
| 売上高 | 83,178 | 87,546 | +4,368 | 33,192 | 38,017 | +4,825 | 7,587 | 12,015 | +4,428 | 123,957 | 137,578 | +13,621 |
| スポンサー収入 | 39,728 | 41,092 | +1,364 | 18,696 | 18,607 | ▲89 | 4,619 | 6,443 | +1,824 | 63,043 | 66,142 | +3,099 |
| 入場料収入 | 7,974 | 12,674 | +4,700 | 3,373 | 3,847 | +474 | 341 | 931 | +590 | 11,688 | 17,452 | +5,764 |
| Jリーグ配分金 | 9,777 | 8,809 | ▲968 | 3,524 | 4,073 | +549 | 440 | 921 | +481 | 13,741 | 13,803 | +62 |
| アカデミー関連収入 | 2,516 | 2,455 | ▲61 | 1,575 | 1,523 | ▲52 | 399 | 711 | +312 | 4,490 | 4,689 | +199 |
| 女子チーム関連収入 | 0 | 339 | +339 | 0 | 843 | +843 | 0 | 239 | +239 | 0 | 1,421 | +1,421 |
| 物販収入 | 7,279 | 7,509 | +230 | 2,385 | 2,579 | +194 | 485 | 918 | +433 | 10,149 | 11,006 | +857 |
| その他収入 | 15,904 | 14,668 | ▲1,236 | 3,639 | 6,545 | +2,906 | 1,303 | 1,852 | +549 | 20,846 | 23,065 | +2,219 |
| 売上原価 | 65,992 | 71,041 | +5,049 | 24,143 | 28,750 | +4,607 | 5,143 | 8,606 | +3,463 | 95,278 | 108,397 | +13,119 |
| トップチーム人件費 | 44,095 | 43,855 | ▲240 | 12,724 | 14,854 | +2,130 | 2,532 | 3,866 | +1,334 | 59,351 | 62,575 | +3,224 |
| 試合関連経費（ホームゲーム開催費） | 4,485 | 5,599 | +1,114 | 2,672 | 2,653 | ▲19 | 538 | 997 | +459 | 7,695 | 9,249 | +1,554 |
| トップチーム運営経費 | 7,449 | 7,126 | ▲323 | 3,650 | 4,151 | +501 | 1,052 | 1,483 | +431 | 12,151 | 12,760 | +609 |
| アカデミー関連経費 | 4,425 | 4,740 | +315 | 2,892 | 2,939 | +47 | 624 | 1,033 | +409 | 7,941 | 8,712 | +771 |
| 女子チーム関連経費 | 390 | 591 | +201 | 359 | 694 | +335 | 66 | 185 | +119 | 815 | 1,470 | +655 |
| 物販関連費 | 5,148 | 5,244 | +96 | 1,846 | 1,807 | ▲39 | 331 | 558 | +227 | 7,325 | 7,609 | +284 |
| その他売上原価 | 0 | 3,886 | +3,886 | 0 | 1,652 | +1,652 | 0 | 484 | +484 | 0 | 6,022 | +6,022 |
| 販売費および一般管理費 | 22,183 | 19,814 | ▲2,369 | 10,068 | 9,417 | ▲651 | 2,744 | 4,032 | +1,288 | 34,995 | 33,263 | ▲1,732 |
| 営業利益（▲損失） | ▲4,997 | ▲3,309 | +1,688 | ▲1,019 | ▲150 | +869 | ▲300 | ▲623 | ▲323 | ▲6,316 | ▲4,082 | +2,234 |
| 営業外収益 | 871 | 862 | ▲9 | 563 | 547 | ▲16 | 97 | 196 | +99 | 1,531 | 1,605 | +74 |
| 営業外費用 | 1,123 | 701 | ▲422 | 174 | 139 | ▲35 | 46 | 40 | ▲6 | 1,343 | 880 | ▲463 |
| 経常利益（▲損失） | ▲5,249 | ▲3,148 | +2,101 | ▲630 | 258 | +888 | ▲249 | ▲467 | ▲218 | ▲6,128 | ▲3,357 | +2,771 |
| 特別利益 | 4,153 | 3,988 | ▲165 | 1,184 | 969 | ▲215 | 0 | 127 | +127 | 5,337 | 5,084 | ▲253 |
| 特別損失 | 616 | 341 | ▲275 | 35 | 166 | +131 | 22 | 142 | +120 | 673 | 649 | ▲24 |
| 税引前当期利益（▲損失） | ▲1,712 | 499 | +2,211 | 519 | 1,061 | +542 | ▲271 | ▲482 | ▲211 | ▲1,464 | 1,078 | +2,542 |
| 法人税および住民税等 | 235 | 423 | +188 | 225 | 273 | +48 | 8 | 31 | +23 | 468 | 727 | +259 |
| 当期純利益（▲損失） | ▲1,947 | 76 | +2,023 | 294 | 788 | +494 | ▲279 | ▲513 | ▲234 | ▲1,932 | 351 | +2,283 |

4-2. J1・J2・J3クラブ平均



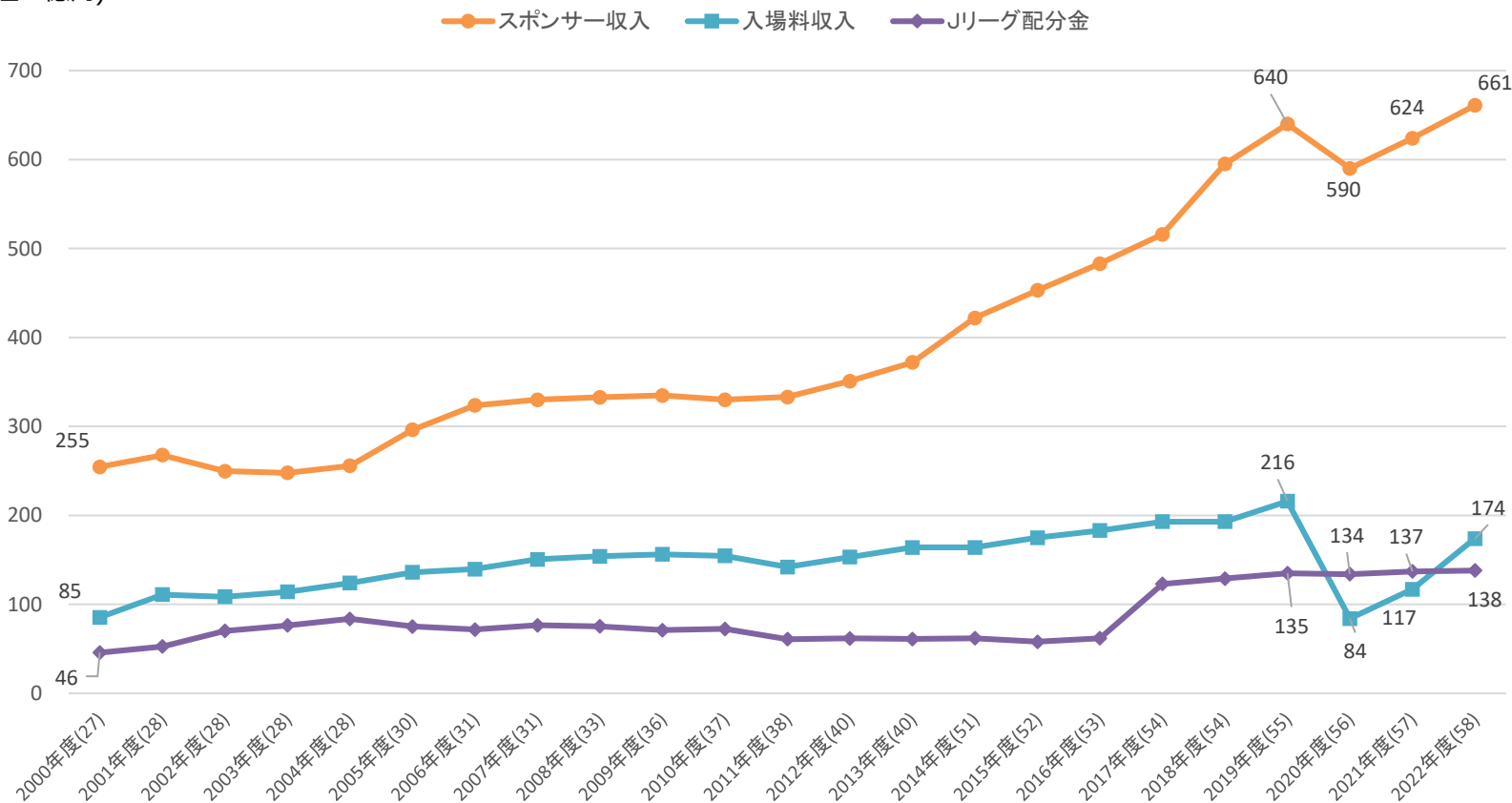
(百万円)

| | J1平均 | | | | | J2平均 | | | | | J3平均 | | | | | J1+J2+J3平均 | | |
|-------------------|-------------------|--------|-------------------|------|--------|-------------------|--------|-------------------|------|--------|-------------------|--------|-------------------|------|--------|-------------------|-------------------|------|
| | 2021年度 (20クラブ) | 構成比 | 2022年度 (18クラブ) | 前年比 | 構成比 | 2021年度 (22クラブ) | 構成比 | 2022年度 (22クラブ) | 前年比 | 構成比 | 2021年度 (15クラブ) | 構成比 | 2022年度 (18クラブ) | 前年比 | 構成比 | 2021年度 (57クラブ) | 2022年度 (58クラブ) | 前年比 |
| 売上高 | 4,159 | 100.0% | 4,864 | +705 | 100.0% | 1,509 | 100.0% | 1,728 | +219 | 100.0% | 506 | 100.0% | 668 | +162 | 100.0% | 2,175 | 2,372 | +197 |
| スポンサー収入 | 1,986 | 47.8% | 2,283 | +296 | 46.9% | 850 | 56.3% | 846 | ▲4 | 48.9% | 308 | 60.9% | 358 | +50 | 53.6% | 1,106 | 1,140 | +34 |
| 入場料収入 | 399 | 9.6% | 704 | +305 | 14.5% | 153 | 10.2% | 175 | +22 | 10.1% | 23 | 4.5% | 52 | +29 | 7.7% | 205 | 301 | +96 |
| Jリーグ配分金 | 489 | 11.8% | 489 | +1 | 10.1% | 160 | 10.6% | 185 | +25 | 10.7% | 29 | 5.8% | 51 | +22 | 7.7% | 241 | 238 | ▲3 |
| アカデミー関連収入 | 126 | 3.0% | 136 | +11 | 2.8% | 72 | 4.7% | 69 | ▲2 | 4.0% | 27 | 5.3% | 40 | +13 | 5.9% | 79 | 81 | +2 |
| 女子チーム関連収入 | 0 | 0.0% | 19 | +19 | 0.4% | 0 | 0.0% | 38 | +38 | 2.2% | 0 | 0.0% | 13 | +13 | 2.0% | 0 | 25 | +25 |
| 物販収入 | 364 | 8.8% | 417 | +53 | 8.6% | 108 | 7.2% | 117 | +9 | 6.8% | 32 | 6.4% | 51 | +19 | 7.6% | 178 | 190 | +12 |
| その他収入 | 795 | 19.1% | 815 | +20 | 16.8% | 165 | 11.0% | 298 | +132 | 17.2% | 87 | 17.2% | 103 | +16 | 15.4% | 366 | 398 | +32 |
| 売上原価 | 3,300 | 100.0% | 3,947 | +647 | 100.0% | 1,097 | 100.0% | 1,307 | +209 | 100.0% | 343 | 100.0% | 478 | +135 | 100.0% | 1,672 | 1,869 | +197 |
| トップチーム人件費 | 2,205 | 66.8% | 2,436 | +232 | 61.7% | 578 | 52.7% | 675 | +97 | 51.7% | 169 | 49.2% | 215 | +46 | 44.9% | 1,041 | 1,079 | +38 |
| 試合関連経費(ホームゲーム開催費) | 224 | 6.8% | 311 | +87 | 7.9% | 121 | 11.1% | 121 | ▲1 | 9.2% | 36 | 10.5% | 55 | +20 | 11.6% | 135 | 159 | +24 |
| トップチーム運営経費 | 372 | 11.3% | 396 | +23 | 10.0% | 166 | 15.1% | 189 | +23 | 14.4% | 70 | 20.5% | 82 | +12 | 17.2% | 213 | 220 | +7 |
| アカデミー関連経費 | 221 | 6.7% | 263 | +42 | 6.7% | 131 | 12.0% | 134 | +2 | 10.2% | 42 | 12.1% | 57 | +16 | 12.0% | 139 | 150 | +11 |
| 女子チーム運営経費 | 20 | 0.6% | 33 | +13 | 0.8% | 16 | 1.5% | 32 | +15 | 2.4% | 4 | 1.3% | 10 | +6 | 2.1% | 14 | 25 | +11 |
| 物販関連経費 | 257 | 7.8% | 291 | +34 | 7.4% | 84 | 7.6% | 82 | ▲2 | 6.3% | 22 | 6.4% | 31 | +9 | 6.5% | 129 | 131 | +3 |
| その他売上原価 | 0 | 0.0% | 216 | +216 | 5.5% | 0 | 0.0% | 75 | +75 | 5.7% | 0 | 0.0% | 27 | +27 | 5.6% | 0 | 104 | +104 |
| 販売費および一般管理費 | 1,109 | - | 1,101 | ▲8 | - | 458 | - | 428 | ▲30 | - | 183 | - | 224 | +41 | - | 614 | 574 | ▲40 |
| 営業利益(▲損失) | ▲250 | - | ▲184 | +66 | - | ▲46 | - | ▲7 | +40 | - | ▲20 | - | ▲35 | ▲15 | - | ▲111 | ▲70 | +40 |
| 営業外収益 | 44 | - | 48 | +4 | - | 26 | - | 25 | ▲1 | - | 6 | - | 11 | +4 | - | 27 | 28 | +1 |
| 営業外費用 | 56 | - | 39 | ▲17 | - | 8 | - | 6 | ▲2 | - | 3 | - | 2 | ▲1 | - | 24 | 15 | ▲8 |
| 経常利益(▲損失) | ▲262 | - | ▲175 | +88 | - | ▲29 | - | 12 | +40 | - | ▲17 | - | ▲26 | ▲9 | - | ▲108 | ▲58 | +50 |
| 特別利益 | 208 | - | 222 | +14 | - | 54 | - | 44 | ▲10 | - | 0 | - | 7 | +7 | - | 94 | 88 | ▲6 |
| 特別損失 | 31 | - | 19 | ▲12 | - | 2 | - | 8 | +6 | - | 1 | - | 8 | +6 | - | 12 | 11 | ▲1 |
| 税引前当期利益(▲損失) | ▲86 | - | 28 | +113 | - | 24 | - | 48 | +25 | - | ▲18 | - | ▲27 | ▲9 | - | ▲26 | 19 | +44 |
| 法人税および住民税等 | 12 | - | 24 | +12 | - | 10 | - | 12 | +2 | - | 1 | - | 2 | +1 | - | 8 | 13 | +4 |
| 当期純利益(▲損失) | ▲97 | - | 4 | +102 | - | 13 | - | 36 | +22 | - | ▲19 | - | ▲29 | ▲10 | - | ▲34 | 6 | +40 |

4 - 3. 営業収益主要項目の推移

■ 入場料収入がコロナ前(19年度)の約80%に回復

(単位：億円)



※2010年度以前のJリーグ配分金には、賞金が含まれている。

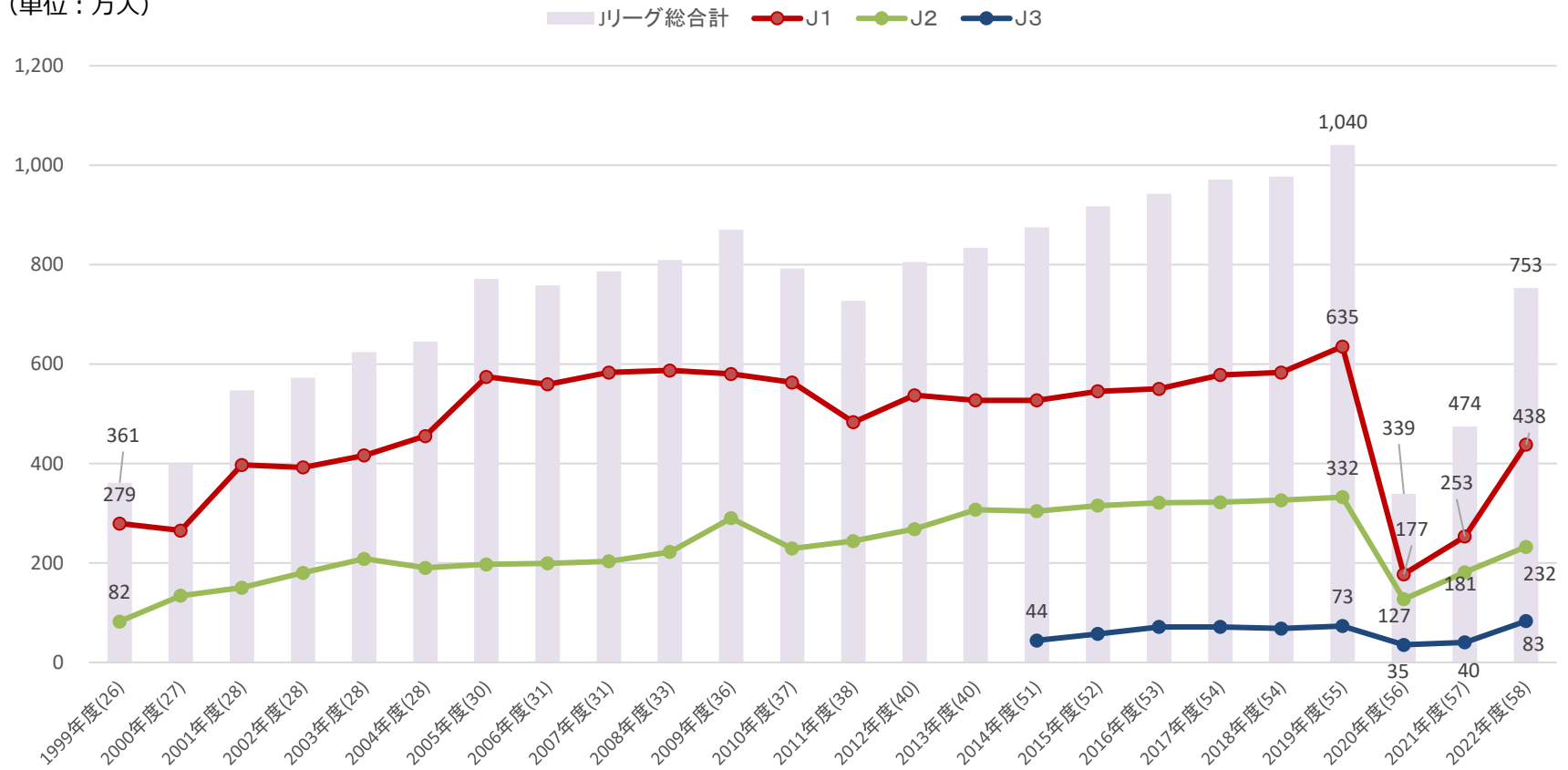
※2022年度Jリーグ決算発表における配分金の公表数値とは、Jリーグとクラブとの決算月のずれ等によって差異が生じている。

4-4. リーグ戦総入場者数の推移



■ リーグ戦（J1・J2・J3）の総入場者数は 7,536,272人

(単位：万人)

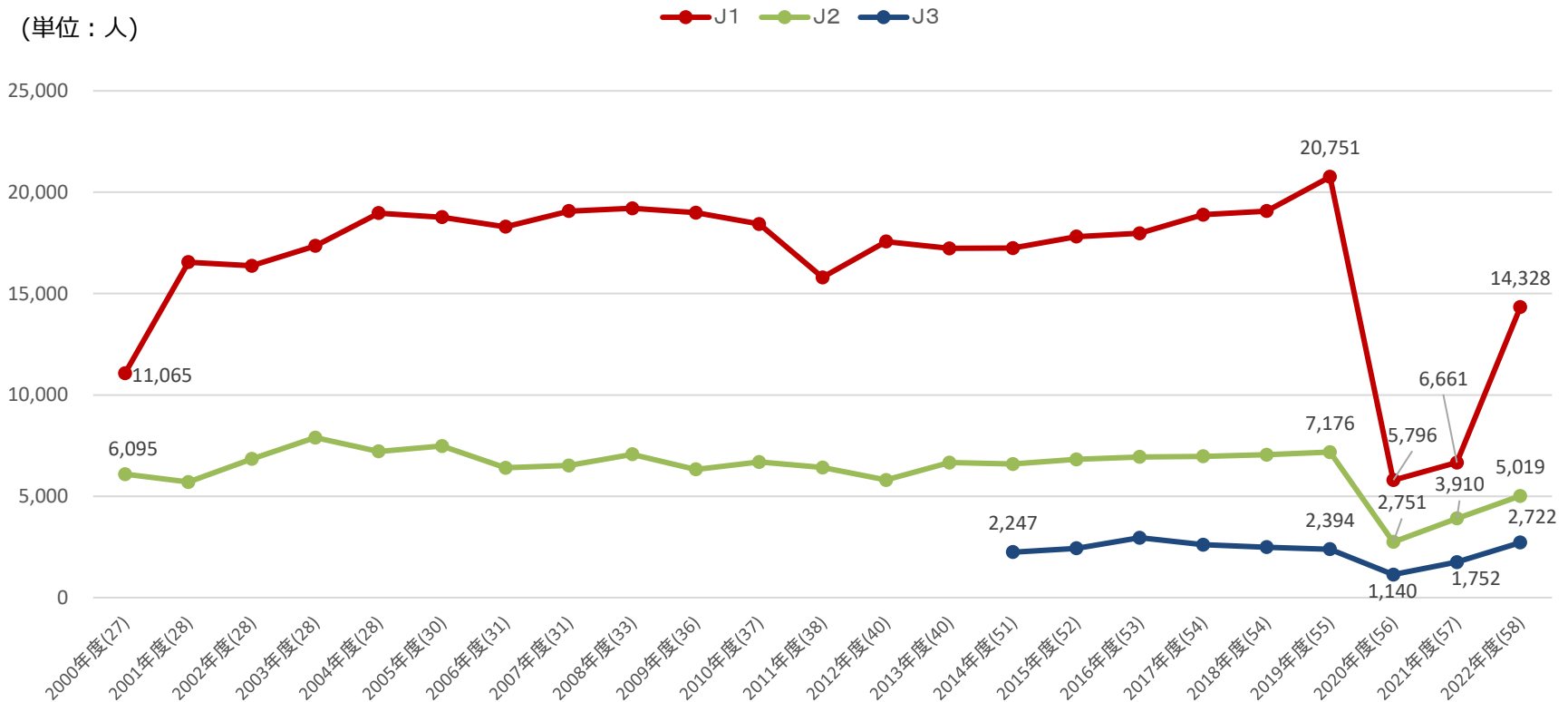


※2022年度総入場者数は、8,129,592人(含：リーグ戦、リーグカップ戦、スーパーカップ、ACL)

4 - 5. 1試合当たりの平均入場者数(リーグ戦のみ)の推移



- J 1 の平均入場者数は14,328人(19年度対比約69%)
- J 2 の平均入場者数は5,019人(19年度対比約70%)
- J 3 の平均入場者数は2,722人(19年度対比約114%)



5 - 1. 「赤字」と「債務超過」の違い

1. 損益総括

| (百万円) | |
|---------------|-------|
| | 金額 |
| 売上高 | 791 |
| スポンサー収入 | 418 |
| 入場料収入 | 131 |
| Jリーグ配分金 | 96 |
| アカデミー関連収入 | 29 |
| 女子チーム関連収入 | 20 |
| 物販収入 | 45 |
| その他収入 | 52 |
| 売上原価 | 757 |
| トップチーム人件費 | 338 |
| 試合関連経費 | 92 |
| トップチーム運営経費 | 143 |
| アカデミー関連経費 | 30 |
| 女子チーム関連経費 | 10 |
| 物販関連費 | 31 |
| その他売上原価 | 113 |
| 販売費および一般管理費 | 150 |
| 営業利益 (▲損失) | ▲ 116 |
| 経常利益 (▲損失) | ▲ 115 |
| 税引前当期利益 (▲損失) | ▲ 115 |
| 法人税および住民税等 | 1 |
| 当期純利益 (▲損失) | ▲ 116 |

2. 貸借対照表

| (百万円) | |
|----------------|-------|
| | 金額 |
| 流動資産 | 119 |
| 固定資産 | 40 |
| 資産の部 合計 | 159 |
| 流動負債 | 211 |
| 固定負債 | 4 |
| 負債の部 合計 | 215 |
| 資本金 | 285 |
| 資本剰余金 | 85 |
| 利益剰余金 | ▲ 426 |
| 資本 (純資産) の部 合計 | ▲ 56 |

債務超過を解消する = (純資産を0以上にする) 方法

- (1) 資本金を増やす
→ 増資の実行 (資本金を出す人を募る)
- (2) 利益剰余金を増やす (マイナスを消す)
→ 当期純利益を出す
 - 費用を削減して利益を出す
(チーム人件費、試合運営費、etc.)
 - 収入を増やして利益を出す
(広告料、入場料、etc.)

したがって左のクラブの場合、債務超過解消には、

- ① 5,600万円以上の増資
- ② 5,600万円以上の当期純利益
- ③ 増資と利益の合計が5,600万円以上

のいずれかの手段を取らなければならない。

出資や増資等で得た資金はここにカウント

→これまでの黒字 (赤字) の累積

→ここがマイナスなら「債務超過」

ご不明な点、ご質問、さらなる取材ご依頼の方は、
Jリーグ 広報部 までお問い合わせください。

E-mail: mediach@j-league.or.jp

本資料の利用は、他の方法によって入手された情報とも照合・確認し、
利用者の判断によって行ってください。