

J.LEAGUE

2004Jリーグ  
スタジアム観戦者調査  
報告書

2005年3月  
社団法人日本プロサッカーリーグ

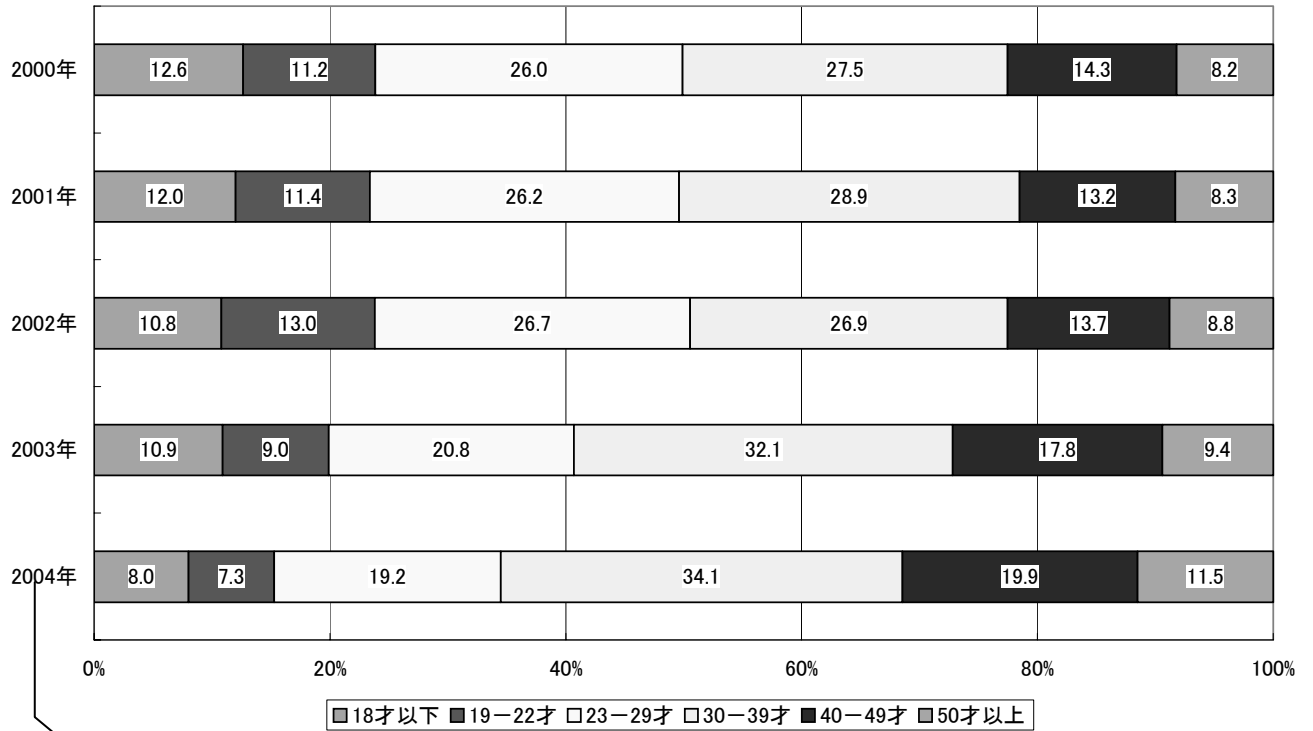
## 目次

年齢	p. 2 - 3
男女比	p. 4
スタジアム観戦回数(2003 年)	p. 5 - 6
同伴者	p. 7 - 8
同伴者人数	p. 9
スタジアムへのアクセス時間(片道)	p. 10
居住地	p. 11
Jリーグ情報の入手経路	p. 12 - 13
チケットの入手方法	p. 14
観戦の動機ときっかけ	p. 15
インフルエンサー関連項目(筑波大学設定項目)	p. 16
チームブランド関連項目(大阪体育大学設定項目)	p. 17
調査概要	p. 18

年齢

時系列変化(リーグ全体)

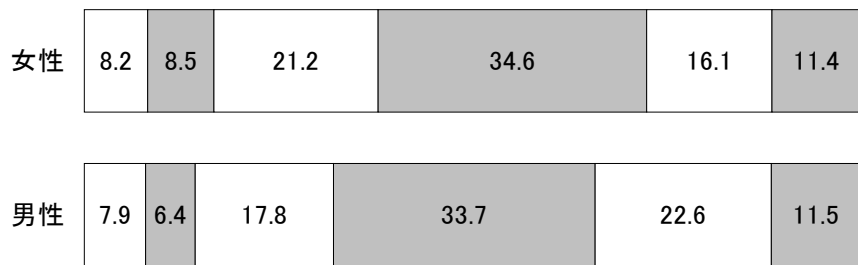
(単位:%)



集計対象: 全観戦者(2004 n=11,993、2003 n=11,633、2002 n=19,270、2001 n=7,390、2000 n=4,688)

男女別(2004年)

(単位:%)



集計対象: 全観戦者(n=11,982)

年齢

平均年齢(歳)

年齢構成分布(%)

(単位:%)

	平均年齢(歳)	18才以下	19-22才	23-29才	30-39才	40-49才	50才以上
リーグ平均	34.7	8.0	7.3	19.2	34.1	19.9	11.5

集計対象:全観戦者(n=11,993)

鹿島	31.1	9.2	14.2	25.8	34.2	10.4	6.3
浦和	32.1	3.4	7.4	31.5	39.2	13.8	4.8
市原	32.6	7.8	9.7	24.4	34.7	15.3	8.1
柏	33.3	8.8	10.6	19.4	33.8	19.0	8.3
FC東京	32.5	12.0	6.8	23.9	34.2	15.4	7.7
東京V	30.7	19.6	10.1	16.1	32.1	16.1	6.0
横浜FM	32.9	12.7	11.3	16.7	29.1	21.8	8.4
新潟	36.1	8.3	6.1	15.4	32.7	22.9	14.6
清水	40.2	4.7	3.2	12.4	33.3	22.7	23.7
磐田	38.3	6.5	2.7	16.1	30.4	24.8	19.3
名古屋	35.5	5.5	6.3	16.0	39.0	24.5	8.7
G大阪	32.0	10.4	11.2	21.3	32.1	19.0	6.0
C大阪	32.6	7.8	11.9	20.2	37.3	16.1	6.7
神戸	34.2	4.5	10.3	17.3	42.0	18.5	7.4
広島	34.9	7.6	6.0	20.3	31.5	26.7	8.0
大分	36.4	7.0	4.8	15.9	36.3	21.1	14.8

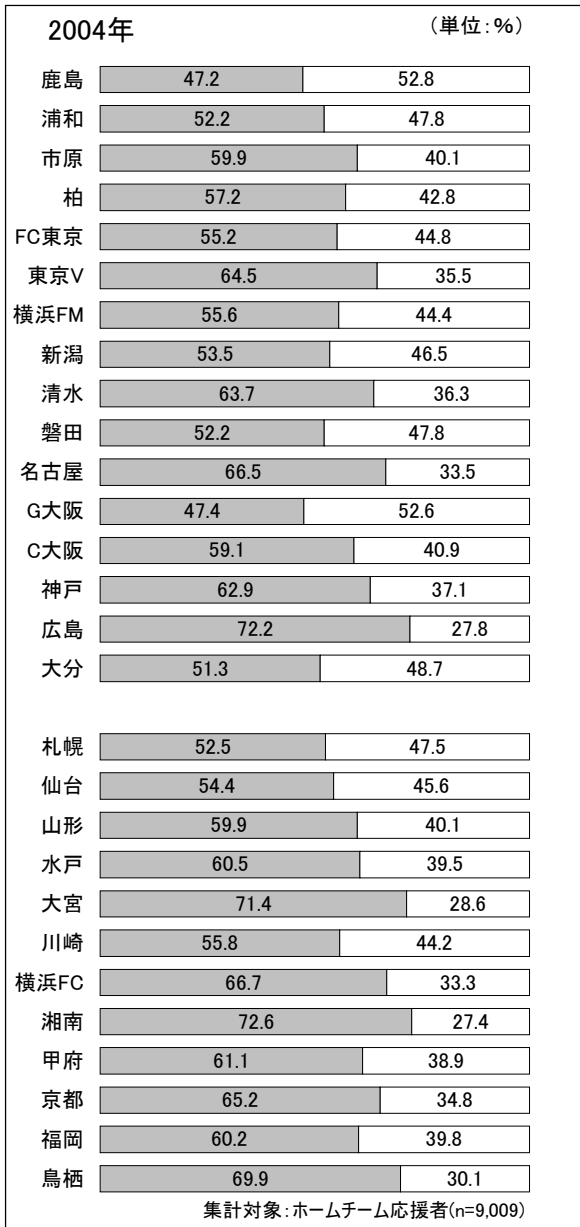
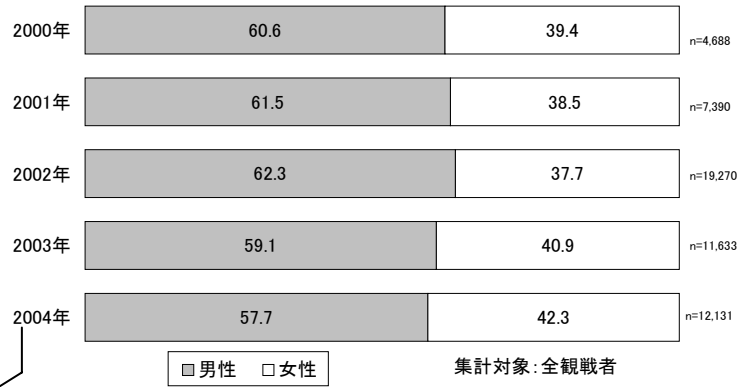
札幌	40.0	5.9	4.0	9.4	29.5	29.0	22.2
仙台	37.0	5.9	5.6	18.9	31.9	20.7	17.0
山形	31.9	65.7	11.2	8.7	10.1	0.7	3.6
水戸	37.5	9.0	4.3	13.4	31.4	23.5	18.4
大宮	36.1	12.8	3.4	7.9	36.9	23.2	15.8
川崎	36.8	6.2	3.2	13.0	40.1	25.1	12.4
横浜FC	35.4	3.8	5.1	12.8	48.7	19.2	10.3
湘南	39.4	3.3	3.3	11.4	36.9	25.5	19.6
甲府	36.4	10.3	3.2	13.8	35.8	21.5	15.5
京都	35.8	5.8	6.8	19.8	33.8	22.7	11.1
福岡	34.7	3.8	7.5	21.5	40.4	16.6	10.2
鳥栖	36.1	3.3	5.0	17.5	42.5	18.3	13.3

集計対象:ホームチーム応援者(n=8,909)

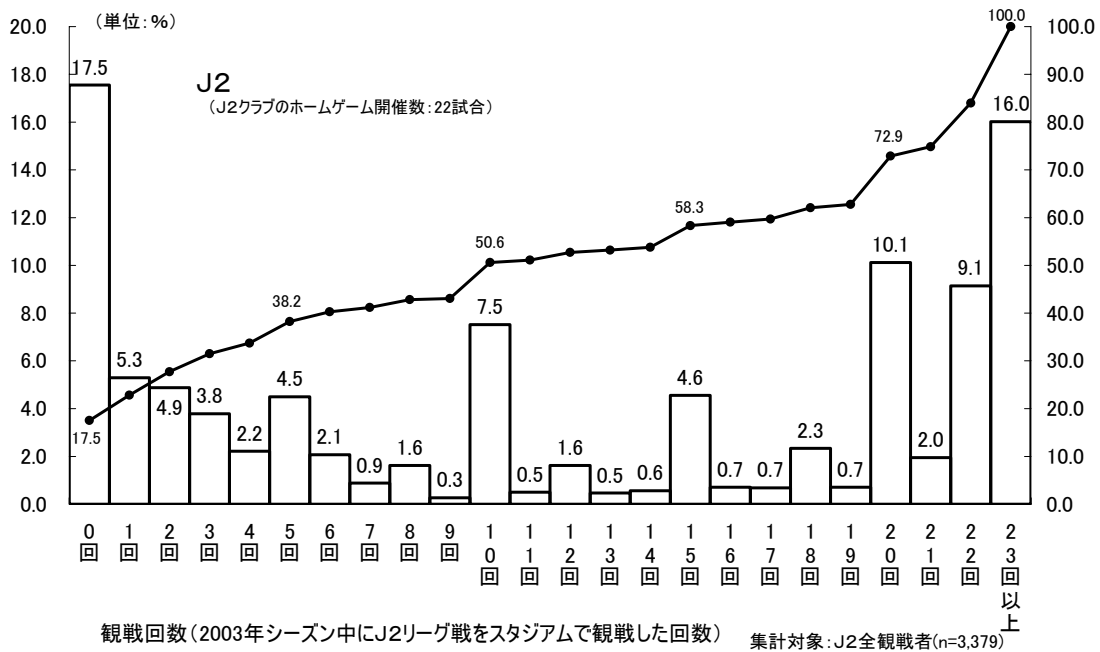
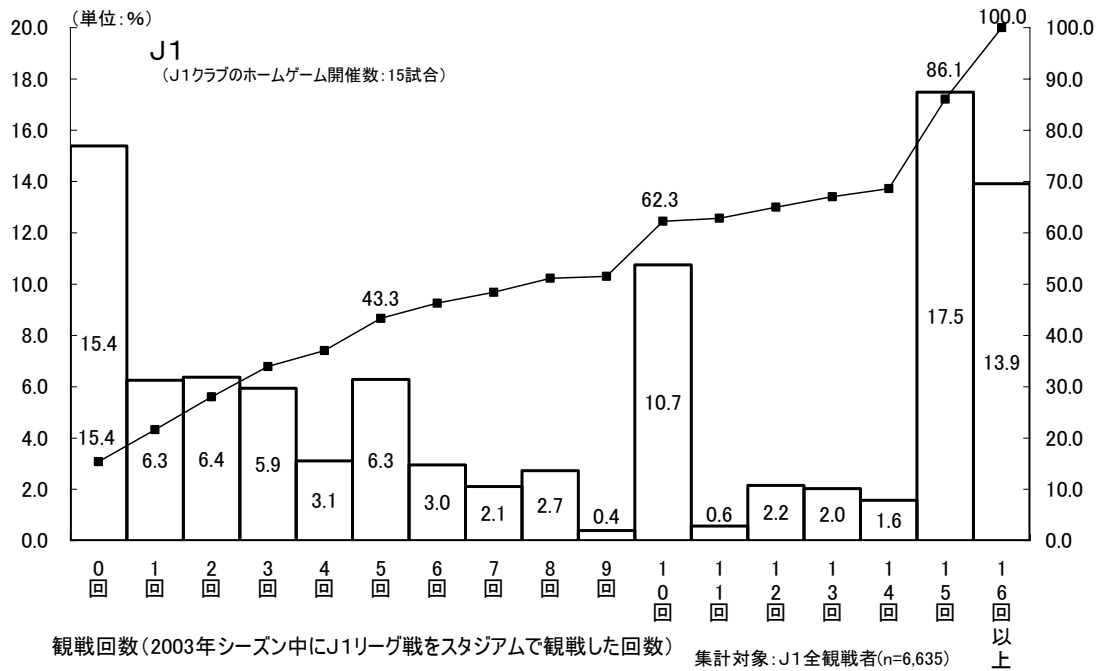
男女比

時系列変化(リーグ全体)

(単位:%)



スタジアム観戦回数(2003年)



スタジアム観戦回数(2003年)

観戦回数(回/年)

観戦回数構成分布(%)

	観戦回数(回/年)	0-1回	2-7回	8-14回	15回以上
J1平均	9.5	15.9	27.1	22.6	34.4
仙台	11.8	11.5	17.1	23.1	48.3
鹿島	11.7	8.4	18.1	31.9	41.6
浦和	14.5	8.2	16.0	18.8	57.1
市原	9.3	12.0	26.6	23.1	38.3
柏	13.2	11.9	15.7	16.7	55.7
FC東京	9.7	13.0	19.6	31.3	36.1
東京V	8.6	16.0	25.6	26.3	32.1
横浜FM	9.2	22.7	23.8	25.0	28.5
清水	8.8	12.7	30.5	22.4	34.4
磐田	8.2	17.6	30.3	22.3	29.8
名古屋	5.5	23.0	49.5	16.0	11.5
京都	7.8	32.8	20.6	18.9	27.8
G大阪	9.4	18.1	28.8	24.3	28.8
C大阪	9.4	18.9	24.4	21.1	35.6
神戸	9.3	20.3	24.6	22.8	32.3
大分	9.3	11.8	30.6	26.3	31.4
J2平均	13.5	15.9	19.7	15.3	49.2
札幌	14.1	11.9	17.4	15.2	55.5
山形	12.8	20.2	17.9	11.5	50.4
水戸	9.0	27.5	28.8	15.3	28.4
大宮	8.8	27.2	26.7	13.3	32.8
川崎	13.0	18.6	23.2	15.5	42.7
横浜FC	19.6	11.0	8.4	8.4	72.3
湘南	17.1	10.1	11.5	15.9	62.5
甲府	14.2	12.7	16.2	16.2	54.9
新潟	13.6	11.2	21.6	20.6	46.6
広島	11.2	23.1	20.8	15.0	41.0
福岡	13.2	21.6	21.6	7.5	49.4
鳥栖	15.8	7.4	19.4	13.0	60.2

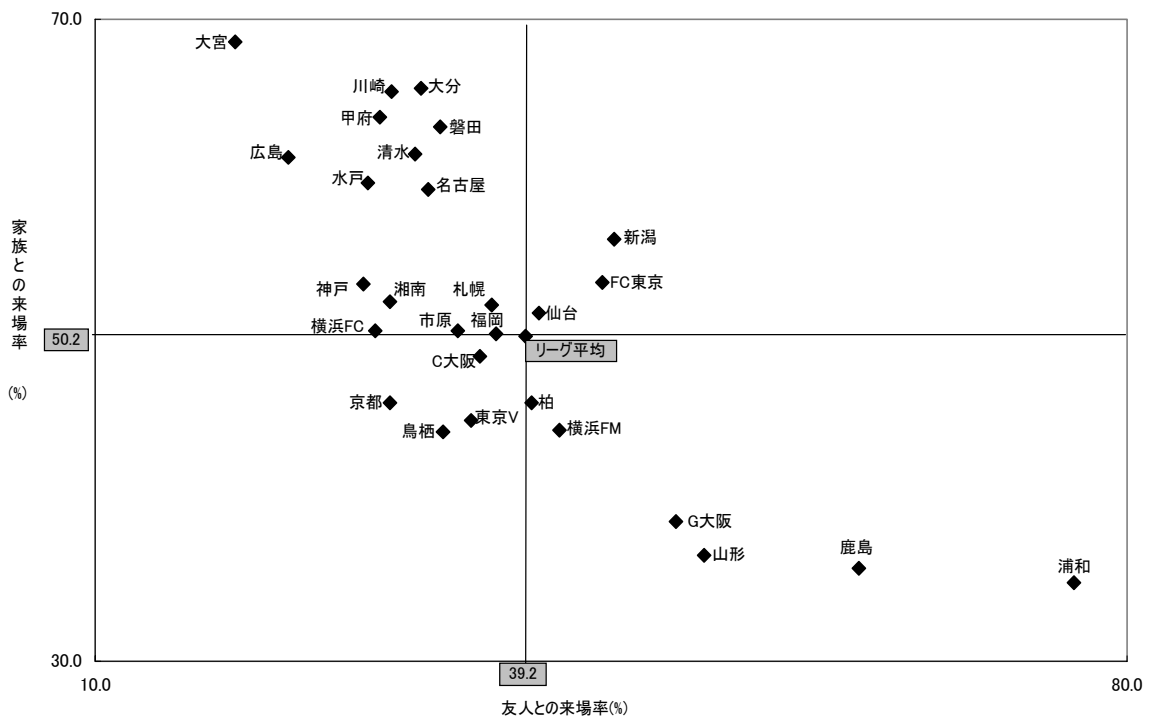
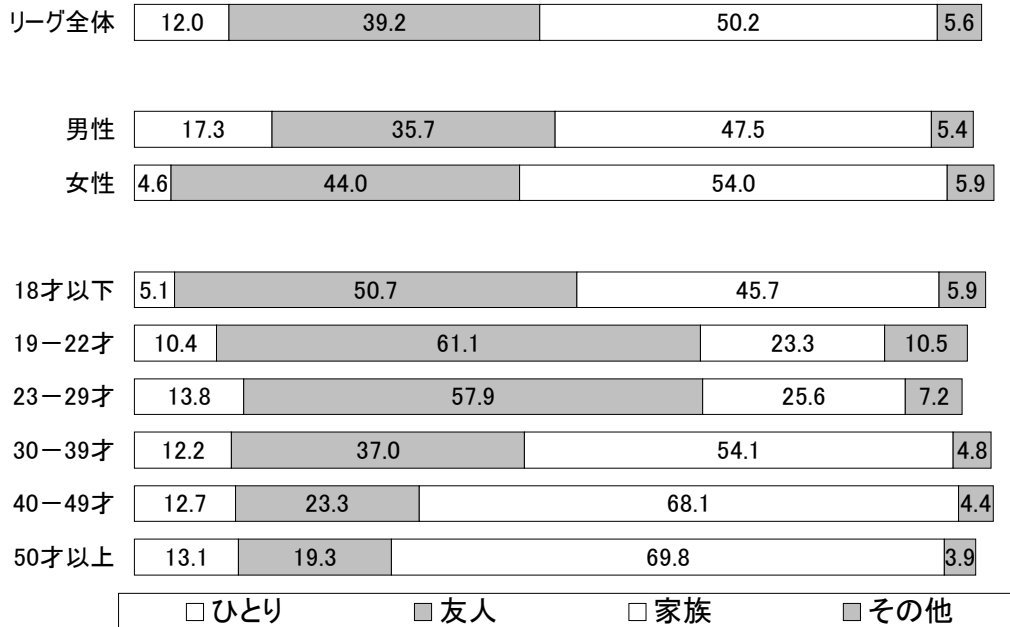
集計対象：ホームクラブ応援者(J1:n=4,847, J2:n=3,493)  
 (本頁は2003年度のJ1およびJ2リーグのクラブ構成で記載されている)

同伴者

あなたは今日、誰と観戦に来ましたか

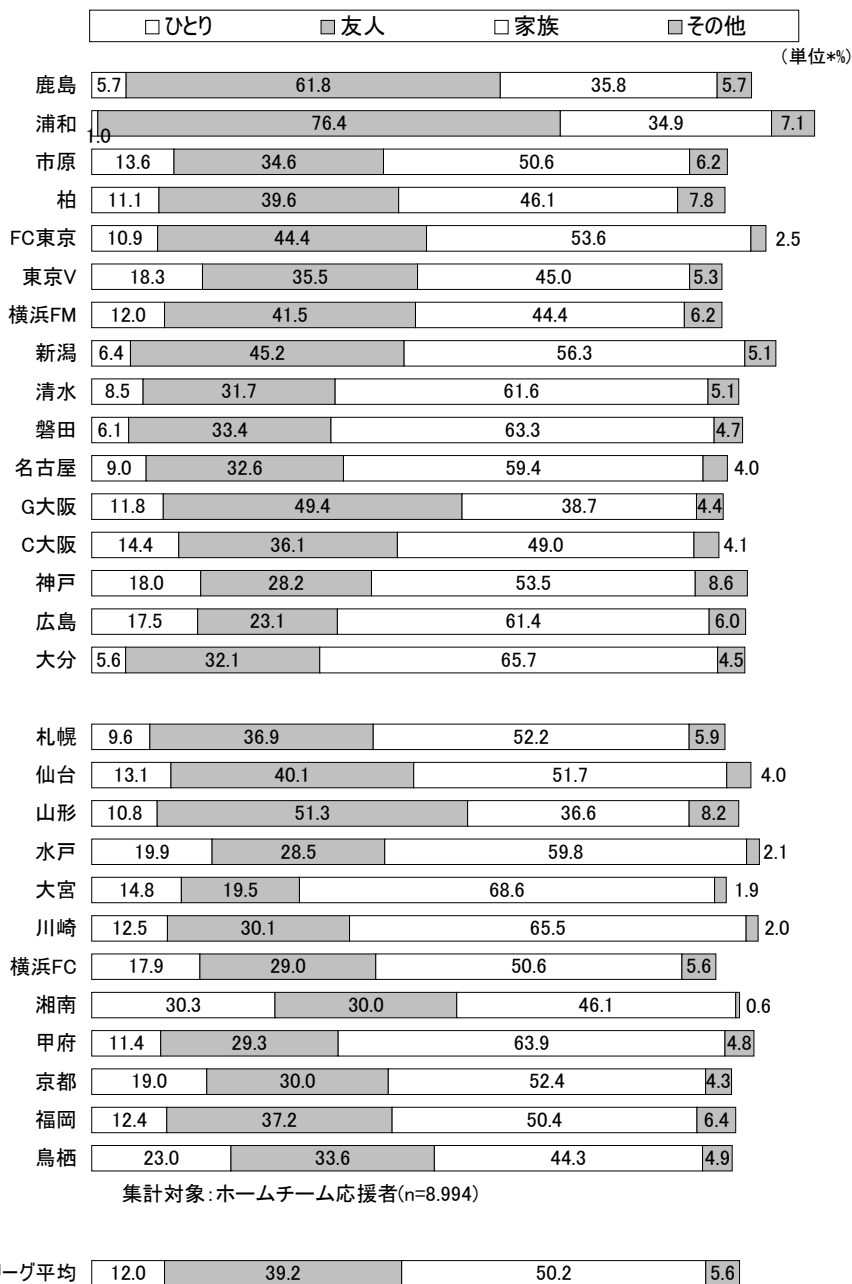
集計対象:全観戦者(n=12,131)「複数回答」のため各回答の%の合計が100.0%を上回る場合がある。(単位:%)

(単位:%)





あなたは今日、誰と観戦に来ましたか



集計対象:ホームチーム応援者(n=8,994)

集計対象:全観戦者(n=12,110)

「複数回答」のため各回答の%の合計が100.0%を上回る場合がある。

同伴者人数

今日は合計何人で来ましたか

平均同伴者数(人)

同伴者人数の分布(%)

(単位:%)

リーグ平均

1人	2人	3人	4人	5人以上
13.4	42.8	15.9	12.6	15.3

集計対象:全観戦者(n=12,043)

	平均同伴者数(人)	1人	2人	3人	4人	5人以上
鹿島	<input type="text" value="4.1"/>	9.3	41.1	17.9	9.8	22.0
浦和	<input type="text" value="7.5"/>	2.4	15.7	11.7	12.8	57.4
市原	<input type="text" value="3.4"/>	14.8	49.4	13.9	11.4	10.5
柏	<input type="text" value="4.4"/>	13.8	40.1	15.2	9.7	21.2
FC東京	<input type="text" value="3.0"/>	12.2	39.9	19.3	13.9	14.7
東京V	<input type="text" value="2.6"/>	18.5	53.6	10.1	7.7	10.1
横浜FM	<input type="text" value="2.6"/>	12.8	57.5	11.7	5.9	12.1
新潟	<input type="text" value="3.4"/>	7.1	41.1	18.7	16.5	16.6
清水	<input type="text" value="3.1"/>	10.0	44.7	15.8	15.8	13.8
磐田	<input type="text" value="2.9"/>	7.8	55.5	12.5	13.3	10.9
名古屋	<input type="text" value="3.2"/>	9.0	46.7	16.0	15.2	13.1
G大阪	<input type="text" value="2.6"/>	13.2	52.0	17.9	9.5	7.3
C大阪	<input type="text" value="2.5"/>	16.2	47.6	18.8	9.4	7.9
神戸	<input type="text" value="2.7"/>	19.2	49.4	11.8	8.2	11.4
広島	<input type="text" value="3.0"/>	19.5	33.9	19.1	14.7	12.7
大分	<input type="text" value="3.4"/>	6.3	37.0	20.3	21.5	14.8

	平均同伴者数(人)	1人	2人	3人	4人	5人以上
札幌	<input type="text" value="4.3"/>	12.4	40.0	16.8	11.7	19.0
仙台	<input type="text" value="4.1"/>	12.8	38.2	15.3	14.1	19.6
山形	<input type="text" value="4.5"/>	12.6	29.2	19.9	15.2	23.1
水戸	<input type="text" value="2.9"/>	19.4	35.8	21.9	11.8	11.1
大宮	<input type="text" value="2.8"/>	18.4	31.1	19.4	23.3	7.8
川崎	<input type="text" value="3.4"/>	15.7	34.9	16.6	13.1	19.8
横浜FC	<input type="text" value="2.8"/>	23.5	45.1	13.0	11.1	7.4
湘南	<input type="text" value="2.2"/>	33.1	41.2	11.4	8.1	6.2
甲府	<input type="text" value="3.6"/>	12.3	29.1	19.1	18.2	21.4
京都	<input type="text" value="2.7"/>	20.0	45.2	14.3	11.4	9.1
福岡	<input type="text" value="3.0"/>	16.9	45.5	17.3	7.9	12.4
鳥栖	<input type="text" value="2.4"/>	24.4	44.7	14.6	8.9	7.3

集計対象:ホームチーム応援者(n=8,955)

スタジアムへのアクセス時間(片道)

平均アクセス時間(分)

アクセス時間の分布(%)

(単位:%)

リーグ平均 62.3

30分以内	31-60分	61-90分	91-120分	121-180分	180分超
39.3	34.0	11.6	6.2	4.4	4.5

集計対象: 全観戦者(n=11,981)

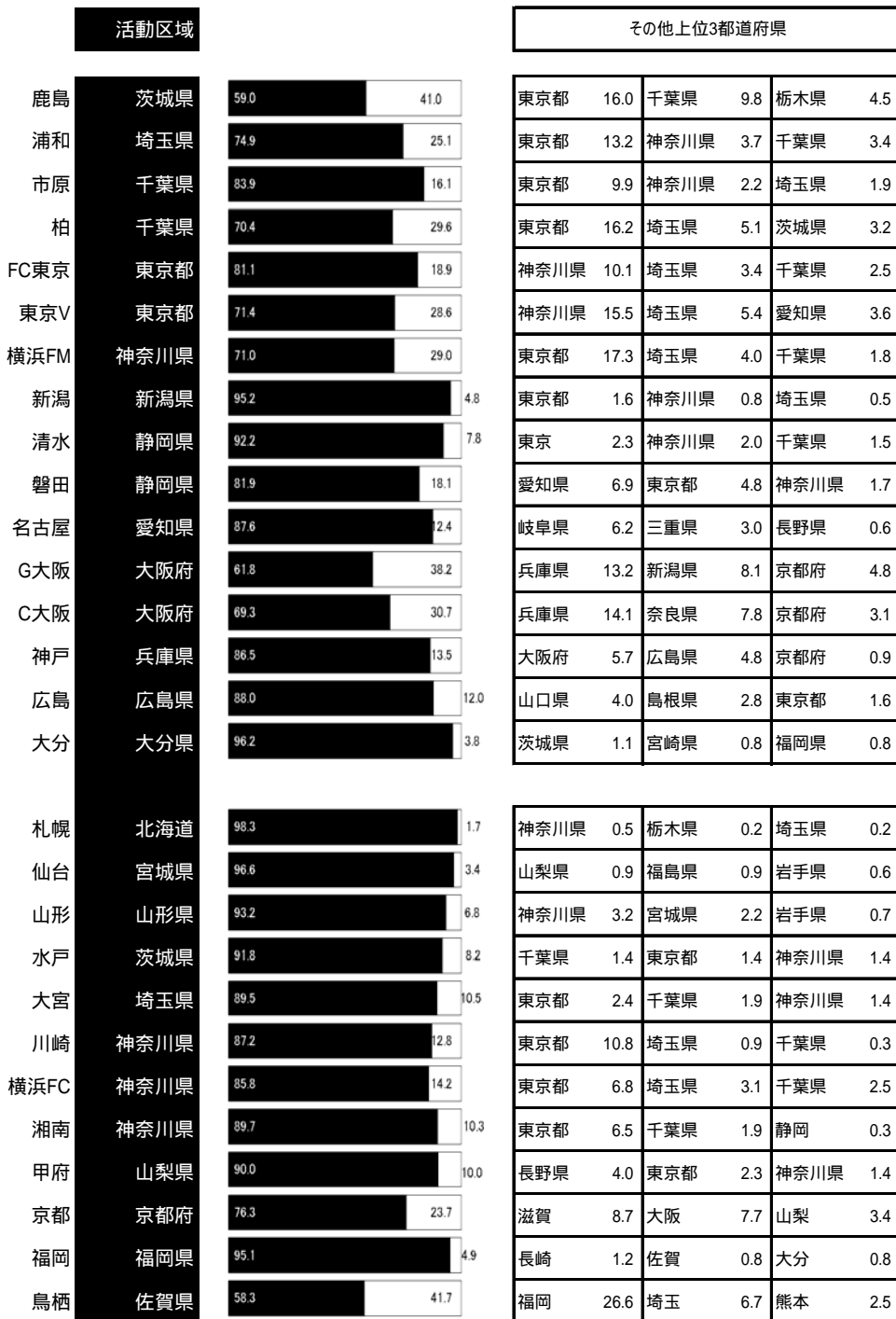
鹿島	<span style="border: 1px solid black; padding: 2px;">102.8</span>	18.7	16.3	18.7	18.7	22.0	5.7
浦和	<span style="border: 1px solid black; padding: 2px;">58.8</span>	29.7	41.8	17.1	9.2	2.1	0.0
市原	<span style="border: 1px solid black; padding: 2px;">57.4</span>	37.2	37.8	11.5	8.7	2.8	2.2
柏	<span style="border: 1px solid black; padding: 2px;">50.2</span>	49.5	28.2	12.5	5.6	2.3	1.9
FC東京	<span style="border: 1px solid black; padding: 2px;">53.0</span>	33.1	48.5	12.6	2.9	0.8	2.1
東京V	<span style="border: 1px solid black; padding: 2px;">55.2</span>	35.9	41.3	13.8	4.2	1.8	3.0
横浜FM	<span style="border: 1px solid black; padding: 2px;">63.4</span>	21.6	50.5	15.4	5.5	5.5	1.5
新潟	<span style="border: 1px solid black; padding: 2px;">44.8</span>	55.6	28.3	9.9	2.7	2.1	1.4
清水	<span style="border: 1px solid black; padding: 2px;">60.5</span>	38.1	36.2	11.9	5.7	5.5	2.7
磐田	<span style="border: 1px solid black; padding: 2px;">63.3</span>	43.0	33.5	6.8	4.2	5.5	7.0
名古屋	<span style="border: 1px solid black; padding: 2px;">60.4</span>	27.7	41.7	17.8	8.9	2.8	1.1
G大阪	<span style="border: 1px solid black; padding: 2px;">74.0</span>	28.7	37.4	17.7	7.2	1.9	7.2
C大阪	<span style="border: 1px solid black; padding: 2px;">50.2</span>	36.8	42.5	14.5	4.1	1.6	0.5
神戸	<span style="border: 1px solid black; padding: 2px;">61.7</span>	21.9	57.0	10.7	5.0	2.5	2.9
広島	<span style="border: 1px solid black; padding: 2px;">55.0</span>	43.0	35.1	9.2	7.2	4.0	1.6
大分	<span style="border: 1px solid black; padding: 2px;">39.2</span>	64.6	28.0	3.3	0.7	1.5	1.8

札幌	<span style="border: 1px solid black; padding: 2px;">69.3</span>	38.0	35.4	9.0	3.9	6.8	6.8
仙台	<span style="border: 1px solid black; padding: 2px;">39.8</span>	58.7	33.3	3.7	1.8	2.4	0.0
山形	<span style="border: 1px solid black; padding: 2px;">47.1</span>	65.7	11.2	8.7	10.1	0.7	3.6
水戸	<span style="border: 1px solid black; padding: 2px;">52.2</span>	53.4	29.7	6.1	3.6	3.9	3.2
大宮	<span style="border: 1px solid black; padding: 2px;">42.9</span>	57.0	30.0	6.3	4.8	0.5	1.4
川崎	<span style="border: 1px solid black; padding: 2px;">36.4</span>	58.3	34.8	4.6	1.4	0.9	0.0
横浜FC	<span style="border: 1px solid black; padding: 2px;">50.5</span>	35.2	46.3	11.1	4.3	3.1	0.0
湘南	<span style="border: 1px solid black; padding: 2px;">42.4</span>	58.7	26.5	6.1	5.5	3.2	0.0
甲府	<span style="border: 1px solid black; padding: 2px;">36.8</span>	71.4	17.4	4.6	1.1	5.4	0.0
京都	<span style="border: 1px solid black; padding: 2px;">56.2</span>	42.1	40.2	8.6	4.3	0.5	4.3
福岡	<span style="border: 1px solid black; padding: 2px;">48.3</span>	48.4	35.5	9.8	3.1	1.6	1.6
鳥栖	<span style="border: 1px solid black; padding: 2px;">61.7</span>	49.2	28.7	7.4	4.1	0.8	9.8

集計対象: ホームチーム応援者(n=8,936)

居住地

(単位: %)

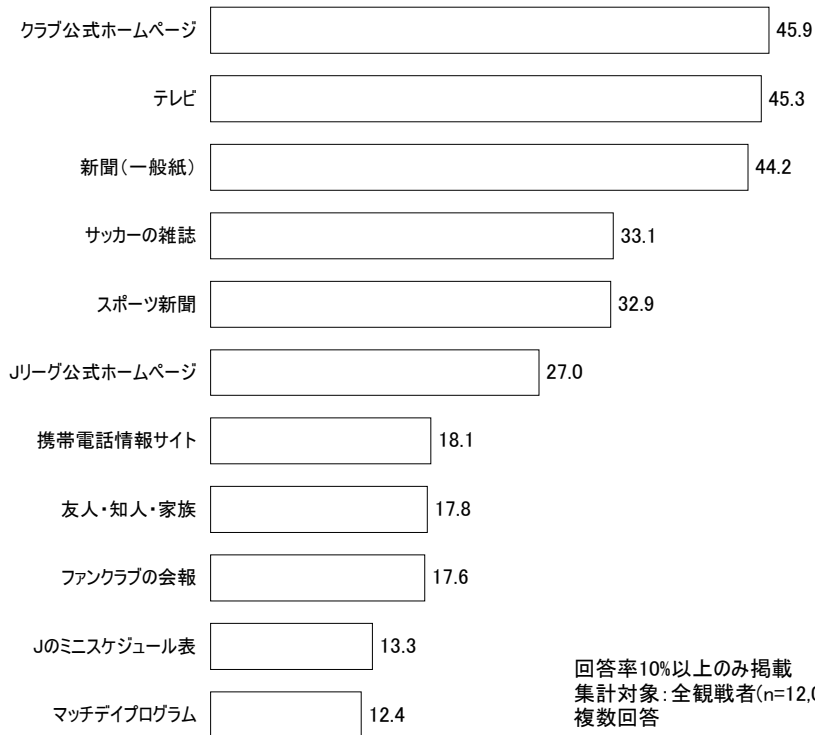


集計対象: 全観戦者(n=8,982)

## Jリーグ情報の入手経路

Jリーグの情報は、主にどこから入手していますか。(いくつでも)

(単位: %)



回答率10%以上のみ掲載  
集計対象: 全観戦者(n=12,053)  
複数回答

# Jリーグ情報の入手経路

(単位:%)

鹿島		浦和		市原		柏	
クラブ公式ホームページ	52.8	クラブ公式ホームページ	58.0	クラブ公式ホームページ	54.3	クラブ公式ホームページ	63.6
テレビ	50.8	サッカーの雑誌	50.7	サッカーの雑誌	44.1	テレビ	48.4
新聞(一般紙)	48.0	テレビ	48.6	テレビ	40.4	スポーツ新聞	44.2
サッカーの雑誌	41.5	スポーツ新聞	44.9	スポーツ新聞	37.7	サッカーの雑誌	42.9
ファンクラブの会報	38.6	マッチデブログラム	33.6	新聞(一般紙)	30.2	新聞(一般紙)	38.7

FC東京		東京V		横浜FM		新潟	
クラブ公式ホームページ	63.6	テレビ	49.7	クラブ公式ホームページ	52.7	Jのミニスケジュール表	43.2
テレビ	51.0	サッカーの雑誌	45.6	テレビ	50.5	新聞(一般紙)	33.0
サッカーの雑誌	49.2	クラブ公式ホームページ	43.2	サッカーの雑誌	39.6	クラブ公式ホームページ	32.6
新聞(一般紙)	43.9	新聞(一般紙)	39.6	新聞(一般紙)	32.4	テレビ	19.1
スポーツ新聞	41.8	スポーツ新聞	37.9	スポーツ新聞	30.9	友人・知人・家族	18.5

清水		磐田		名古屋		G大阪	
新聞(一般紙)	53.8	テレビ	62.3	テレビ	62.3	テレビ	52.0
テレビ	49.2	新聞(一般紙)	59.9	新聞(一般紙)	59.9	クラブ公式ホームページ	51.3
クラブ公式ホームページ	45.3	クラブ公式ホームページ	44.8	クラブ公式ホームページ	44.8	サッカーの雑誌	48.3
スポーツ新聞	39.6	サッカーの雑誌	34.0	サッカーの雑誌	34.0	新聞(一般紙)	45.8
サッカーの雑誌	28.6	ファンクラブの会報	33.1	ファンクラブの会報	33.1	スポーツ新聞	41.7

C大阪		神戸		広島		大分	
クラブ公式ホームページ	57.5	クラブ公式ホームページ	58.4	新聞(一般紙)	66.0	新聞(一般紙)	56.7
新聞(一般紙)	46.1	新聞(一般紙)	54.7	テレビ	60.5	スポーツ新聞	54.8
テレビ	44.6	テレビ	50.6	クラブ公式ホームページ	53.0	ポスター	42.2
サッカーの雑誌	44.6	スポーツ新聞	43.7	サッカーの雑誌	43.1	サッカーの雑誌	27.0
スポーツ新聞	40.4	サッカーの雑誌	38.8	スポーツ新聞	28.5	Jのミニスケジュール表	25.6

札幌		仙台		山形		水戸	
新聞(一般紙)	62.6	テレビ	62.9	テレビ	46.2	新聞(一般紙)	41.3
テレビ	57.4	新聞(一般紙)	62.4	クラブ公式ホームページ	45.2	クラブ公式ホームページ	34.9
スポーツ新聞	49.2	クラブ公式ホームページ	50.5	新聞(一般紙)	40.5	テレビ	33.5
クラブ公式ホームページ	46.1	Jリーグ公式ホームページ	35.8	新聞(地方紙)	36.6	スポーツ新聞	28.1
サッカーの雑誌	29.9	スポーツ新聞	34.6	スポーツ新聞	32.3	サッカーの雑誌	23.8

大宮		川崎		横浜FC		湘南	
クラブ公式ホームページ	51.4	クラブ公式ホームページ	50.7	クラブ公式ホームページ	58.0	クラブ公式ホームページ	61.0
新聞(一般紙)	42.9	テレビ	42.3	Jリーグ公式ホームページ	34.0	新聞(一般紙)	42.3
テレビ	41.4	新聞(一般紙)	41.2	テレビ	32.7	スポーツ新聞	35.8
Jリーグ公式ホームページ	32.4	Jリーグ公式ホームページ	34.8	サッカーの雑誌	32.1	Jリーグ公式ホームページ	35.8
サッカーの雑誌	29.5	スポーツ新聞	28.4	スポーツ新聞	30.9	テレビ	35.2

甲府		京都		福岡		鳥栖	
新聞(一般紙)	59.4	新聞(一般紙)	63.3	新聞(一般紙)	51.1	新聞(一般紙)	55.3
テレビ	43.2	テレビ	56.2	クラブ公式ホームページ	47.7	クラブ公式ホームページ	48.0
クラブ公式ホームページ	42.6	クラブ公式ホームページ	54.3	テレビ	47.4	スポーツ新聞	39.0
Jリーグ公式ホームページ	28.4	サッカーの雑誌	43.3	スポーツ新聞	45.9	Jリーグ公式ホームページ	30.1
スポーツ新聞	26.1	スポーツ新聞	35.2	サッカーの雑誌	28.2	テレビ	28.5

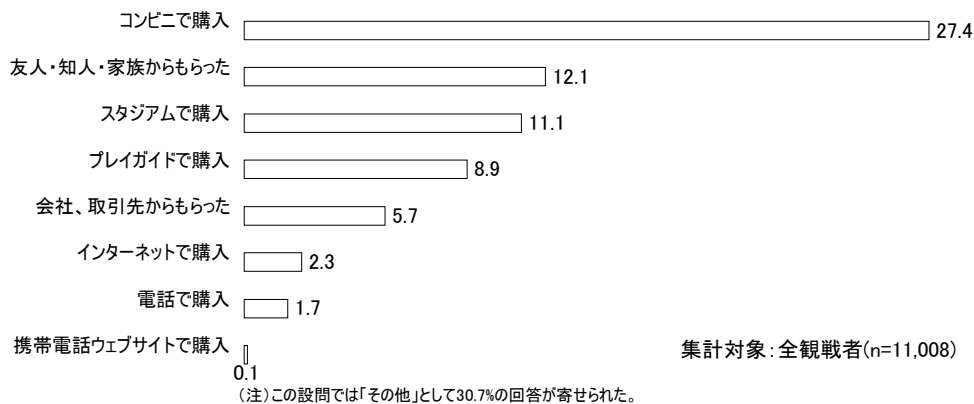
上位5つのみ掲示  
集計対象:ホームチーム応援者(n=8,967)  
複数回答

チケットの入手方法

あなたはチケットをどのように購入(入手)しましたか

リーグ全体

(単位: %)



集計対象: 全観戦者(n=11,008)

(注)この設問では「その他」として30.7%の回答が寄せられた。

(単位: %)

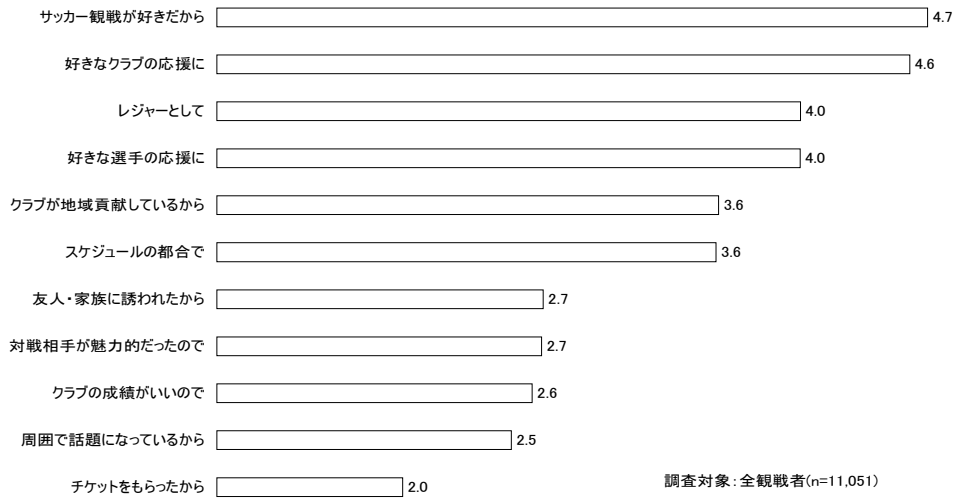
	コンビニ	プレイガイド	電話	インターネット	携帯電話webサイト	友人・知人・家族	会社、取引先	スタジアム	その他
鹿島	13.0	3.6	23.3	8.5	0.4	14.3	2.2	3.1	31.4
浦和	23.0	24.2	2.4	2.7	0.9	6.9	0.0	0.0	40.0
市原	32.1	7.9	0.7	1.3	0.0	6.6	2.6	21.2	27.5
柏	15.1	8.8	8.3	6.8	0.5	7.3	2.0	2.0	49.3
FC東京	14.9	8.1	1.4	7.7	0.0	6.3	1.8	3.2	56.6
東京V	35.2	7.5	1.3	1.9	0.0	10.7	6.9	20.1	16.4
横浜FM	13.3	25.4	0.4	6.3	0.0	13.3	11.3	8.6	21.5
新潟	31.4	8.7	1.8	4.0	0.1	9.8	3.1	0.0	41.1
清水	19.2	6.5	1.2	1.4	0.0	14.2	11.4	10.7	35.5
磐田	12.5	22.4	1.6	0.9	0.0	8.4	7.3	3.6	43.3
名古屋	23.1	9.6	3.2	4.0	0.2	11.8	9.6	5.4	33.3
G大阪	24.0	2.8	0.4	1.2	0.0	8.7	2.4	11.8	48.8
C大阪	26.5	5.0	0.0	5.5	1.1	6.6	1.1	29.8	24.3
神戸	32.0	5.3	0.9	0.9	0.0	7.0	4.4	14.5	35.1
広島	12.8	3.5	2.7	4.9	0.0	8.0	8.4	22.6	37.2
大分	48.0	8.4	0.4	0.4	0.0	11.2	8.0	2.4	21.2

札幌	25.5	13.4	3.9	0.5	0.0	9.2	1.3	3.2	42.9
仙台	49.8	6.3	2.9	1.9	0.0	9.2	2.5	3.5	23.8
山形	20.2	2.0	0.4	0.0	0.4	18.7	7.5	27.8	23.0
水戸	12.9	2.0	0.0	0.4	0.0	18.9	6.8	26.9	32.1
大宮	8.9	2.6	0.0	0.0	0.0	14.7	7.4	15.8	50.5
川崎	13.1	2.6	0.0	0.0	0.0	10.5	7.2	22.0	44.6
横浜FC	16.3	6.5	0.0	0.0	0.0	8.5	2.0	25.5	41.2
湘南	12.4	9.2	0.4	0.0	0.0	8.1	4.9	13.8	51.4
甲府	20.1	4.4	1.7	1.3	0.0	10.0	7.0	19.2	36.2
京都	14.6	1.5	2.0	2.5	0.0	13.1	10.1	21.1	35.2
福岡	28.5	0.8	0.0	0.0	0.4	14.2	8.8	7.1	40.2
鳥栖	24.5	6.4	0.9	0.0	0.0	4.5	3.6	26.4	33.6

集計対象: ホームチーム応援者(n=8,136)

観戦の動機ときっかけ

この試合を観戦された理由として、以下のものは、どの程度、あてはまりますか  
5段階評価尺度(5:大いにあてはまる~1:まったくあてはまらない)



調査対象: 全観戦者(n=11,051)

	クラブの成績 がいいので	友人・家族に 誘われたから	レジャーとして	スケジュールの 都合で	好きなクラブの 応援に	サッカー観戦 が好きだから	好きな選手の 応援に	周囲で話題に なっているから	チケットをも らったから	対戦相手が 魅力的だった ので	クラブが地域 貢献している から
1	川崎 61.6	水戸 52.7	甲府 52.7	大宮 53.1	浦和 60.9	FC東京 52.8	C大阪 54.3	甲府 54.9	水戸 55.9	名古屋 56.2	甲府 57.5
2	甲府 60.3	甲府 52.1	横浜FM 52.7	水戸 52.4	甲府 54.5	G大阪 52.4	G大阪 53.9	山形 53.8	大宮 55.5	横浜FM 54.9	川崎 54.7
3	G大阪 58.0	横浜FM 51.9	山形 52.3	名古屋 52.1	磐田 53.9	甲府 52.0	磐田 53.4	川崎 53.4	名古屋 53.0	大分 54.0	大分 54.5
4	大宮 57.5	大分 51.8	FC東京 52.2	清水 51.7	G大阪 53.8	横浜FM 51.7	神戸 52.6	大分 53.4	京都 52.7	甲府 53.3	山形 53.9
5	山形 57.1	名古屋 51.8	川崎 51.7	G大阪 51.5	仙台 53.7	磐田 51.2	横浜FM 52.4	新潟 52.0	川崎 52.6	水戸 52.6	FC東京 52.6
6	横浜FM 55.7	川崎 51.7	仙台 51.5	甲府 51.4	鹿島 53.5	東京V 51.1	FC東京 52.4	仙台 51.9	横浜FM 52.1	湘南 52.6	仙台 52.4
7	市原 54.9	山形 51.4	市原 51.4	川崎 51.0	川崎 53.2	浦和 51.1	広島 51.8	横浜FM 51.2	清水 51.9	FC東京 52.4	新潟 52.2
8	名古屋 54.3	大宮 50.8	東京V 51.1	広島 50.8	横浜FC 52.8	山形 51.0	東京V 51.6	水戸 50.6	福岡 51.4	大宮 51.8	広島 51.8
9	福岡 54.2	磐田 50.3	磐田 50.8	東京V 50.8	横浜FM 52.3	鹿島 50.7	甲府 51.6	東京V 50.3	大分 51.0	広島 51.1	福岡 51.6
10	FC東京 54.2	清水 50.2	大分 50.7	大分 50.8	山形 52.2	C大阪 50.7	鹿島 51.0	磐田 50.1	山形 51.0	G大阪 50.6	札幌 50.9
11	浦和 52.4	G大阪 50.2	G大阪 50.4	磐田 50.8	FC東京 52.2	仙台 50.5	市原 50.5	FC東京 50.0	G大阪 50.4	東京V 50.3	湘南 50.3
12	鹿島 49.0	鹿島 50.0	名古屋 50.2	横浜FM 50.7	福岡 52.1	神戸 50.4	浦和 50.4	広島 49.9	磐田 50.0	横浜FC 50.3	鳥栖 50.2
13	仙台 48.9	東京V 50.0	神戸 50.2	山形 50.6	広島 51.8	横浜FC 50.4	川崎 50.3	大宮 49.7	広島 49.7	新潟 49.9	大宮 50.0
14	横浜FC 48.2	市原 50.0	広島 50.1	市原 50.4	札幌 51.8	湘南 50.2	山形 50.1	名古屋 49.6	甲府 49.4	川崎 49.8	清水 49.6
15	磐田 48.2	仙台 49.9	大宮 50.0	神戸 50.3	市原 51.8	市原 50.0	仙台 49.7	市原 49.5	東京V 49.3	市原 49.3	磐田 49.5
16	神戸 48.0	福岡 49.8	C大阪 49.9	FC東京 50.2	清水 51.7	広島 49.9	新潟 49.5	福岡 49.1	神戸 49.1	浦和 49.1	浦和 49.3
17	広島 48.0	FC東京 49.4	湘南 49.8	C大阪 50.0	神戸 51.6	福岡 49.8	大分 49.3	鳥栖 48.9	鹿島 48.8	清水 48.8	神戸 49.2
18	大分 47.1	広島 49.3	福岡 49.6	仙台 49.8	鳥栖 51.6	清水 49.6	鳥栖 48.9	浦和 48.6	柏 48.3	山形 48.8	水戸 48.8
19	清水 46.6	神戸 49.1	鳥栖 49.6	横浜FC 49.5	湘南 51.4	札幌 49.6	京都 48.8	鹿島 48.4	FC東京 47.8	C大阪 48.7	京都 48.5
20	東京V 46.6	新潟 49.0	新潟 49.4	福岡 49.0	柏 51.0	川崎 49.6	横浜FC 48.7	G大阪 48.1	新潟 47.7	磐田 48.5	横浜FM 48.1
21	水戸 46.5	浦和 48.9	清水 49.2	新潟 48.9	C大阪 51.0	大宮 49.5	福岡 48.7	清水 48.1	湘南 47.5	鳥栖 48.2	横浜FC 47.8
22	鳥栖 45.6	京都 48.9	水戸 49.2	湘南 48.9	京都 50.8	新潟 49.4	清水 48.5	神戸 47.8	横浜FC 47.5	仙台 47.9	名古屋 47.6
23	京都 44.5	柏 48.6	鹿島 49.1	鹿島 48.8	大分 50.7	大分 49.2	名古屋 48.2	京都 47.8	C大阪 47.4	福岡 47.4	G大阪 46.9
24	新潟 42.7	札幌 48.4	京都 48.6	鳥栖 48.8	東京V 50.3	京都 49.2	湘南 48.1	札幌 47.5	仙台 47.4	神戸 47.0	鹿島 46.5
25	湘南 40.6	横浜FC 48.2	札幌 48.2	柏 48.3	大宮 49.6	鳥栖 49.1	柏 48.0	横浜FC 47.3	市原 47.2	京都 46.3	C大阪 46.1
26	C大阪 38.9	鳥栖 48.2	横浜FC 47.8	京都 48.2	名古屋 48.7	名古屋 48.4	大宮 47.4	C大阪 46.5	札幌 46.0	柏 45.7	市原 45.6
27	札幌 38.7	C大阪 48.1	浦和 47.7	札幌 48.2	水戸 47.1	柏 48.0	水戸 47.2	湘南 46.4	鳥栖 45.8	鹿島 44.1	東京V 44.9
28	柏 36.3	湘南 47.3	柏 47.1	浦和 45.6	新潟 42.3	水戸 46.9	札幌 47.1	柏 45.8	浦和 42.9	札幌 42.9	柏 43.7

※5段階評価尺度で得られた値を偏差値換算した

集計対象: ホームチーム応援者(n=8,106)



Jリーグの観戦を周囲の人にすすめることはありますか

□よく誘う □時々誘う □あまり誘わない □まったく誘わない

調査対象クラブ：(J1)鹿島、浦和、市原、柏、FC東京、東京V、横浜FM  
(J2)仙台、山形、水戸、大宮、川崎、横浜FC、湘南、甲府 (単位：%)

クラブ	よく誘う	時々誘う	あまり誘わない	まったく誘わない
山形	30.8	43.1	17.9	8.2
浦和	29.3	43.9	21.3	5.6
甲府	28.6	47.7	18.2	5.5
仙台	28.0	49.9	15.9	6.2
鹿島	24.8	45.3	21.7	8.1
市原	23.1	40.8	25.1	10.9
FC東京	22.3	42.3	24.9	10.5
平均	21.3	45.9	23.2	9.6
川崎	18.0	52.7	19.3	9.9
大宮	17.9	41.8	25.0	15.3
東京V	17.9	43.3	26.4	12.3
横浜FC	16.9	50.6	24.9	7.7
横浜FM	16.5	42.9	29.7	11.0
柏	16.4	45.0	27.9	10.8
湘南	15.7	53.6	23.4	7.4
水戸	14.9	44.8	25.7	14.7

集計対象：ホームチーム応援者(n=3,745)

(単位：%)

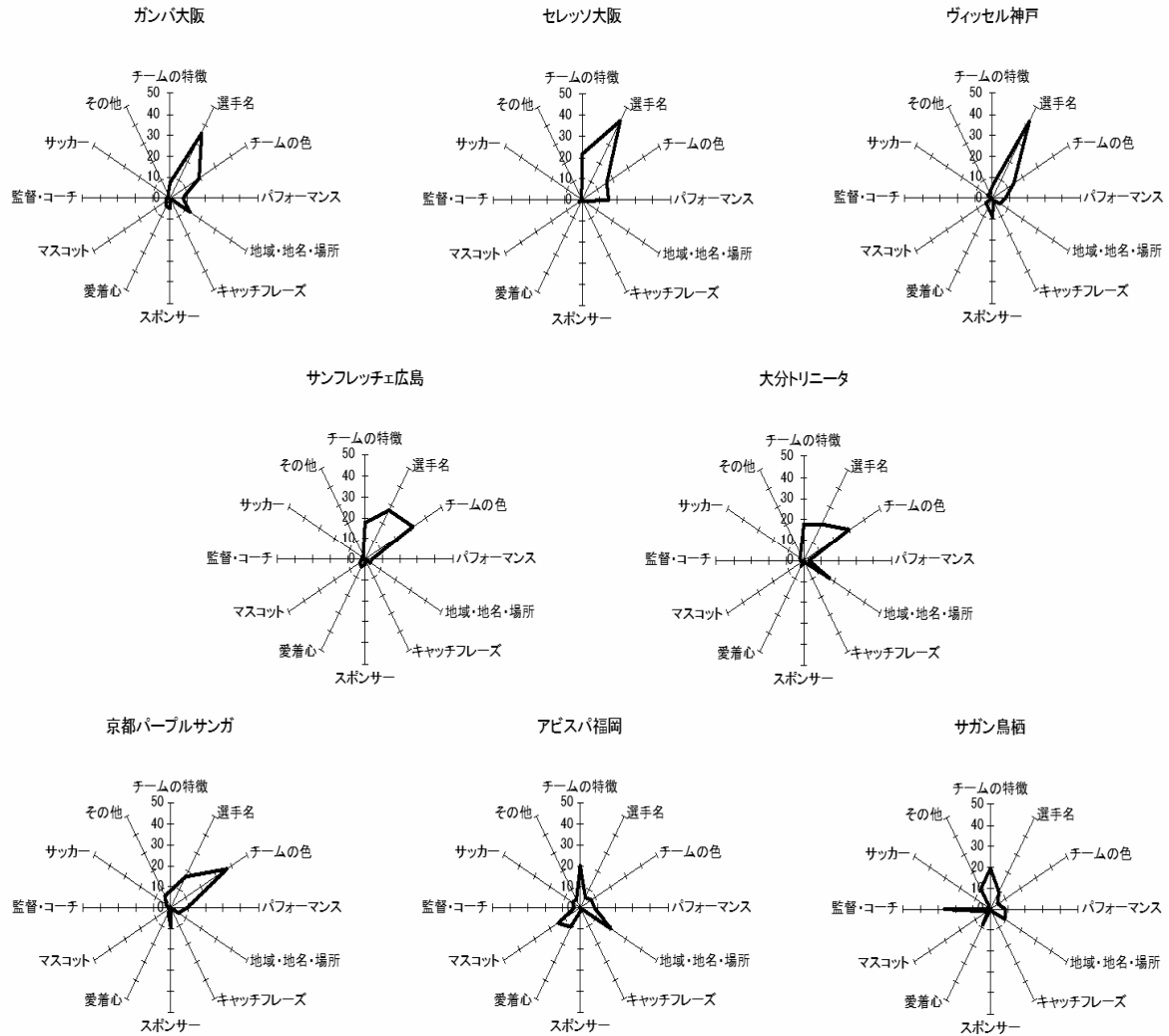
誘う・誘われる		誘わない・誘われない	
1	山形 47.9	横浜FC 29.4	
2	仙台 46.9	横浜FM 28.5	
3	浦和 44.5	柏 26.5	
4	甲府 44.1	水戸 25.5	
5	川崎 43.0	湘南 25.3	
6	東京V 42.0	市原 24.4	
7	鹿島 38.1	大宮 24.1	
8	水戸 36.3	東京V 22.8	
9	FC東京 34.8	FC東京 22.7	
10	市原 33.7	川崎 21.0	
11	大宮 32.7	鹿島 18.2	
12	湘南 32.5	甲府 16.3	
13	横浜FM 31.6	浦和 14.6	
14	柏 28.4	山形 12.7	
15	横浜FC 22.9	仙台 12.2	

集計対象：ホームチーム応援者(n=3,745)

インフルエンサー関連項目(筑波大設定項目)は、「Jリーグの観戦を周囲の人に勧めることはありますか」という設問によって、観戦行動について他者にどの程度、影響を及ぼしているかについて把握するものである。また、「周囲の人からJリーグの観戦を誘われることはありますか」という設問との組み合わせによって観戦者間の社会心理的関係を把握することを試みた。例えば、下表左列は「山形サポーター」のうち 47.9%は周囲を誘い、周囲からも誘われる関係を有していることを示し、下表右列は「山形サポーター」のうち 12.7%は周囲を誘うことはなく、周囲からも誘われないということを示している。

クラブ間で傾向は異なるが、観戦者の間で「影響を及ぼし合うような関係づくりのための働きかけ(リレーションシップマーケティングの活用など)」の重要性を示すとともに、一部のクラブにおいては、単独来場者への対応の必要性を示している。

あなたは、〇〇〇〇(チーム名)といえば何を思い浮かべますか？  
このチーム名から思い浮かべること、思い浮かべる言葉など、どのような  
ことでも結構ですので、順番に3つ以内でお書き下さい。



チームブランド・イメージ項目(大阪体育大学設定項目)の測定には、ブランド連想の手法を用いた。上記の問いに対し、自由記述で回答を求め、第一番目に記述された語句(第一連想語句)のみを分析に用いた。記述された語句を12のカテゴリーに分類し、チームごとに回答者(ファン)数を母数として、各カテゴリーに分類された語句を記述した者の割合を算出した。

ブランド連想を測定することによって、その「種類」「好ましさ」「強さ」「ユニークさ」が明らかとなり、ファンが自分とチームを結びつけている「意味」「情報」「事柄」の把握が可能となる。また、チームのマーケティングは、チームが訴求したいイメージとファンが認知しているイメージのギャップ、そして、他のチームとのイメージの相違を理解するとともに、特に広告・コミュニケーション戦略立案に関して有効な情報を得ることができる。

調査概要

調査時期	2004年7月27日～11月28日								
調査対象	スタジアム観戦者、11歳以上男女個人								
調査方法	スタジアム内における集合配布法を用いた質問紙調査法								
回収状況	有効回収数 12,153票 (J1:7,719票 J2:4,434票)								
協力	筑波大学 仲澤 眞 大阪体育大学 原田宗彦 大阪体育大学 藤本淳也 名古屋大学 高橋義雄								
実査協力	仙台大学 永田秀隆 日本文理大学 竹田隆行								
対象試合	有効回収数 12,142票 (J1:7,691票、J2:4,451票)								
	リーグ戦	ステージ	節	開催日	対戦カード	スタジアム	有効回収数	ホームチーム 応援者	
	J1リーグ戦	2ndステージ	2	8月21日	新潟ー市原	新潟ス	941	842	
			4	9月11日	市原ー東京V	市原	411	324	
			5	9月18日	東京Vー名古屋	味スタ	417	169	
				9月19日	柏ーF東京	柏の葉	415	217	
			7	9月26日	F東京ー鹿島	味スタ	395	239	
			8	10月3日	鹿島ー広島	カシマ	267	246	
			9	10月17日	浦和ー横浜FM	埼玉	384	381	
				10月17日	清水ー市原	日本平	714	604	
				10月17日	C大阪ー神戸	長居	396	194	
			10	10月23日	横浜FMーF東京	横浜国	416	275	
			11	10月23日	神戸ー広島	神戸ウイ	445	245	
			11	10月31日	広島ーF東京	広島ビ	350	253	
			12	11月6日	G大阪ー新潟	万博	418	273	
			12	11月7日	磐田ーC大阪	ヤマハ	714	665	
			13	11月20日	大分ー鹿島	大分ス	381	271	
	15	11月28日	名古屋ー鹿島	豊田	655	532			
	J1計						7719	5730	
	リーグ戦	ステージ	節	開催日	対戦カード	スタジアム	有効回収数	ホームチーム 応援者	
	J2リーグ戦	第2クール	24	7月27日	仙台ー甲府	仙台	374	327	
			29	8月21日	横浜FCー川崎F	三ツ沢	369	162	
		第3クール	34	9月18日	湘南ー川崎F	平塚	422	310	
			35	9月23日	大宮ー福岡	大宮	280	210	
			37	10月2日	川崎Fー横浜FC	等々力	411	345	
		第4クール	39	10月2日	甲府ー山形	小瀬	390	352	
			39	10月24日	鳥栖ー大宮	鳥栖	195	123	
			40	10月30日	福岡ー水戸	博多球	401	266	
			40	10月31日	山形ー横浜FC	山形県	380	279	
			41	11月6日	札幌ー鳥栖	札幌ド	458	425	
				11月6日	水戸ー仙台	笠松	386	281	
				11月6日	京都ー甲府	西京極	368	210	
		J2計						4434	3290
		合計						12153	9020

発行者： 社団法人日本プロサッカーリーグ

113-0033 東京都文京区本郷 3-10-15 JFA ハウス 9F

発行日： 2005 年 3 月